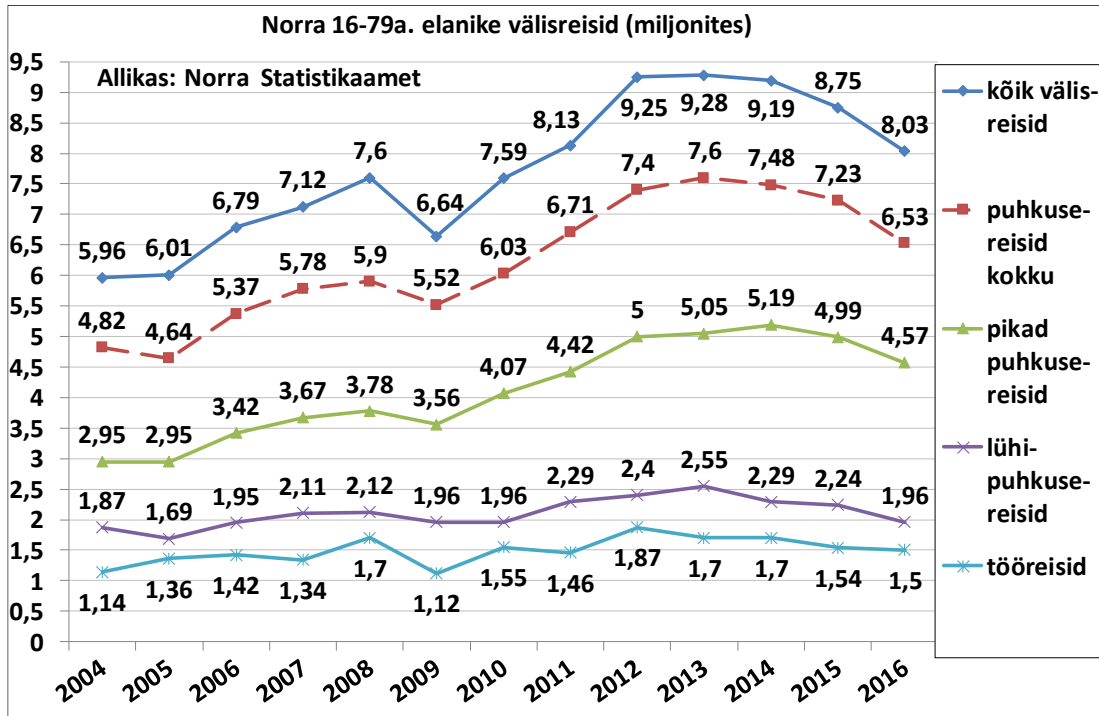


## NORRA TURISMITURU ÜLEVAADE

### Välisreiside arv (Allikas: Norra Statistikaamet)

- Norras on 5,26 miljonit elanikku, kellest 4,04 miljonit on 16-79aastased. Norra Statistikaameti reisiuuringu järgi <sup>1</sup> tegid 16-79a. Norra elanikud 2016. aastal 8,03 miljonit välisreisi, millest 1,5 miljonit olid tööreisid ja 6,53 miljonit olid puhkusereisid. Neist omakorda 70% ehk 4,56 miljonit olid pikad, vähemalt 4 ööbimisega puhkusereisid ja 30% ehk 1,96 miljonit olid 1-3 ööbimisega lühipuhkusereisid.
- Pikad puhkusereisid kestsid keskmiselt 10,4 ööd, lühipuhkusereisid 2,4 ööd.
- Nagu näitab järgnev joonis, on nii 2015. kui ka 2016.aastal välisreiside arv vähenenud. 2016.aastal oli välisreiside arv 13% ehk rohkem kui miljoni võrra väiksem kui 2014.aastal.



### Kulutused välisreisidele (Allikas: Norra Statistikaamet)

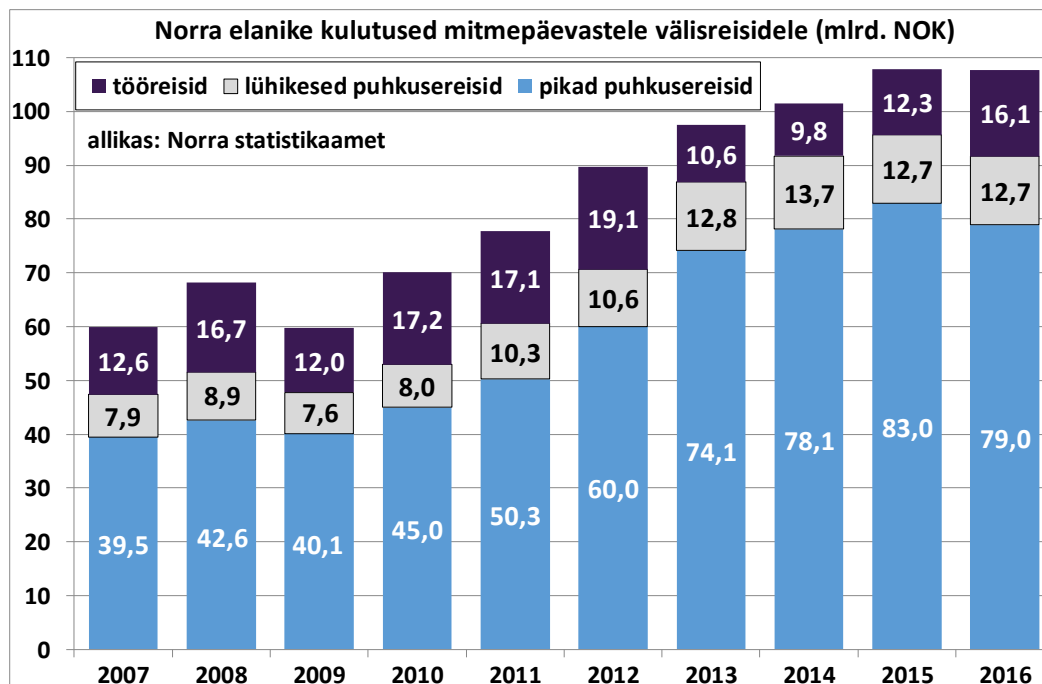
Norra elanikud kulutasid 2016.a. mitmepäevastele välisreisidele 107,8 miljardit Norra krooni (2016.a. lõpu kursiga oli see 11,9 miljardit eurot). Nagu näitab järgnev joonis, kulutati sellest 79 miljardit Norra krooni pikkadel (vähemalt 4 ööbimisega) puhkusereisidel, 12,7 miljardit lühikestel ehk 1-3 ööbimisega puhkusereisidel ja 16,1 mld. tööreisidel. See tähendab, et pikale puhkusereisile kulutati keskmiselt 17 278 Norra krooni, lühikesele puhkusereisile 6485 ja tööreisile 10 733 Norra krooni (summa sisaldab ka rahvusvahelist transporti sihtkohta).

Kogukulutused välisreisidele kasvasid 2015.a. võrreldes 2014.aastaga 6%, 2016.aastal aga jäid 2015.aasta tasemele (langus vaid 0,1%). Seega kasvasid kogukulutused välisreisidele hoolimata välisreiside arvu vähenemisest. See tähendab, et kulutused reisi kohta on järjest kasvanud, nagu näitab ka järgnev tabel. 2017.a. I poolaastal jäi välisreiside arv 2016.a. sama perioodi tasemele, kuid kulutused kasvasid 1% võrra.

Norra elanike kulutused välisreisi kohta (Norra kroonides)

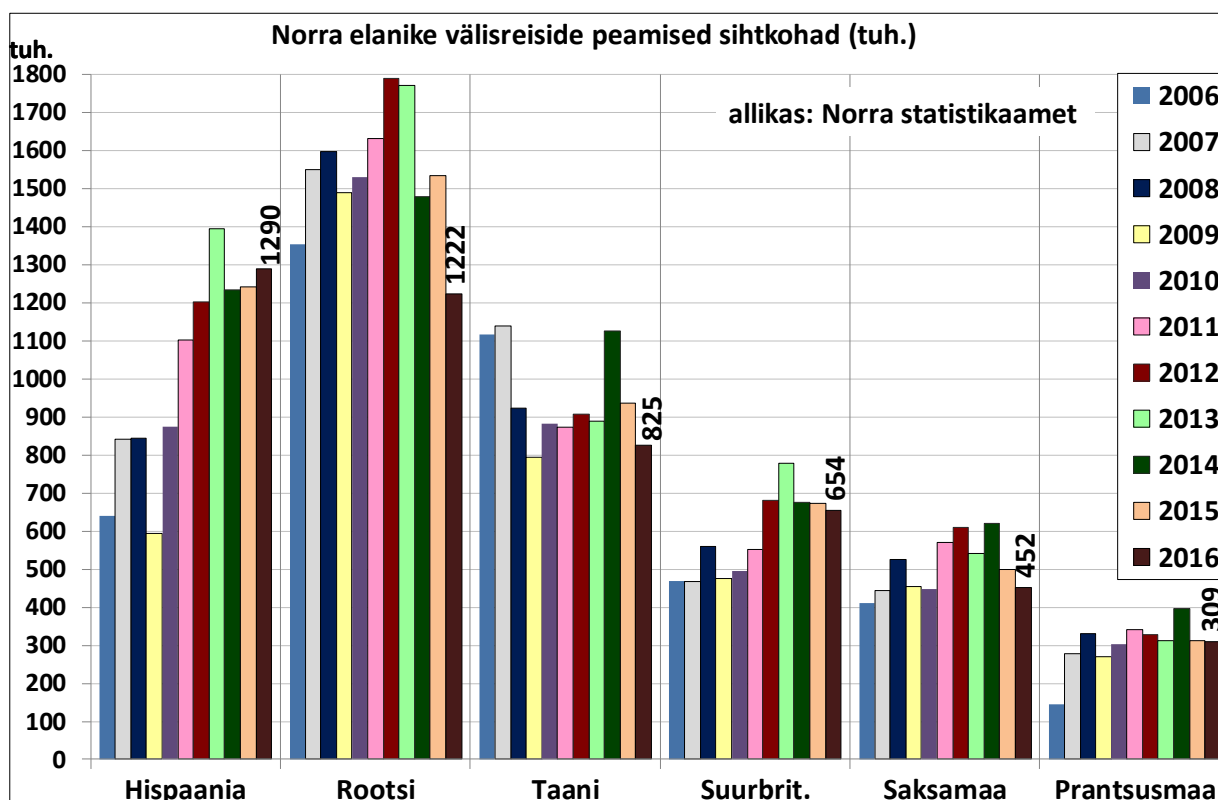
|                         | 2013   | 2014   | 2015   | 2016   | 2016.a. kulutused eurodes 30.12.2016 kursiga |
|-------------------------|--------|--------|--------|--------|--|
| kõik välisreisid        | 10 509 | 11 045 | 12 330 | 13 420 | 1477   |
| pikad puhkusereisid     | 14 679 | 15 048 | 16 623 | 17 278 | 1902   |
| lühikesed puhkusereisid | 5 004  | 5 961  | 5 670  | 6 485  | 714  |
| tööreisid               | 6 259  | 5 735  | 7 955  | 10 733 | 1181   |

<sup>1</sup> Andmete allikas on Norra Statistikaameti [kvartaalne telefoniküsitlus](#). Igas kvartalis küsitletakse 2000 16-79a. Norra elanikku.

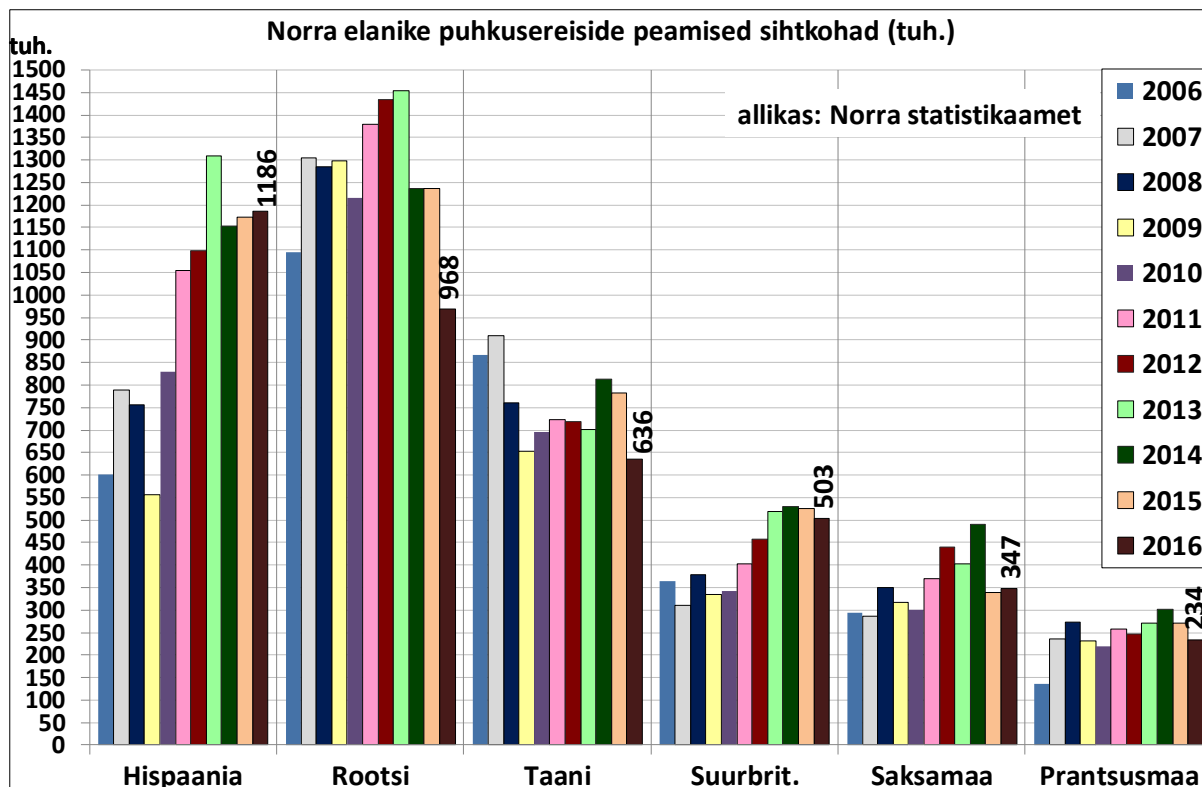


Välisreiside sihtkohad ja eelistused (Allikas: Norra Statistikaamet)

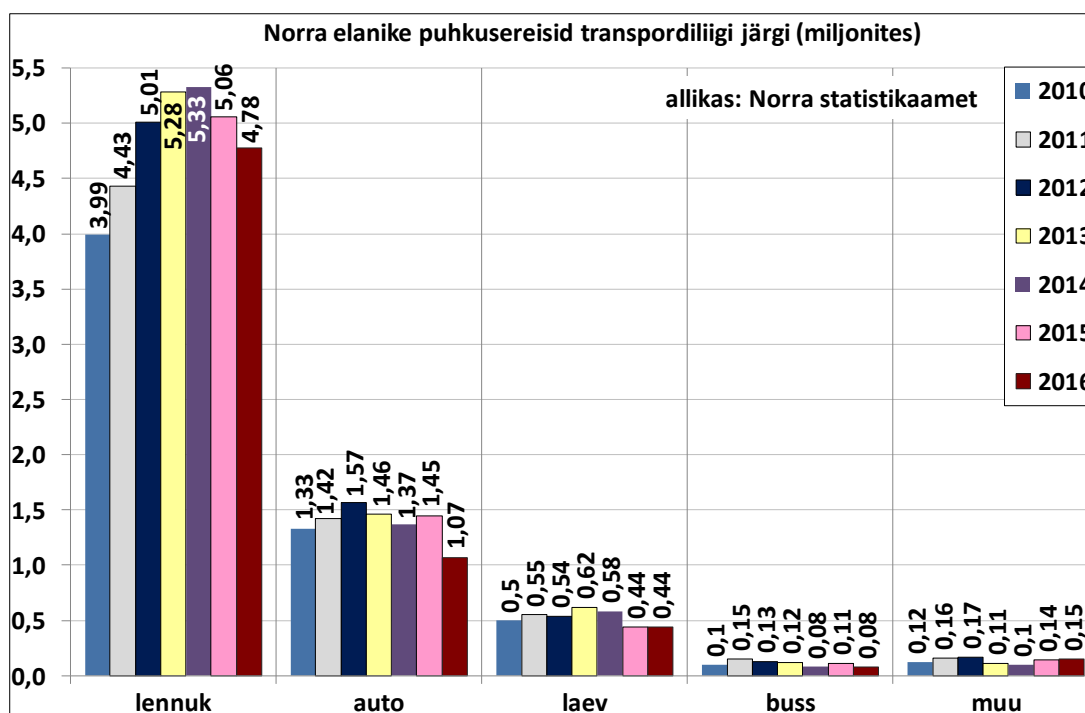
- Norra elanike välisreiside peamised sihtkohad on Hispaania (2016.a. 1,29 miljonit reisi ehk 16% kõigist välisreisidest), Rootsi (2016.a. 1,22 miljonit reisi ehk 15% kõigist puhkusereisidest), Taani (825 000 ehk 10%), Suurbritannia (8%), Saksamaa (6%) ja Prantsusmaa (4%).



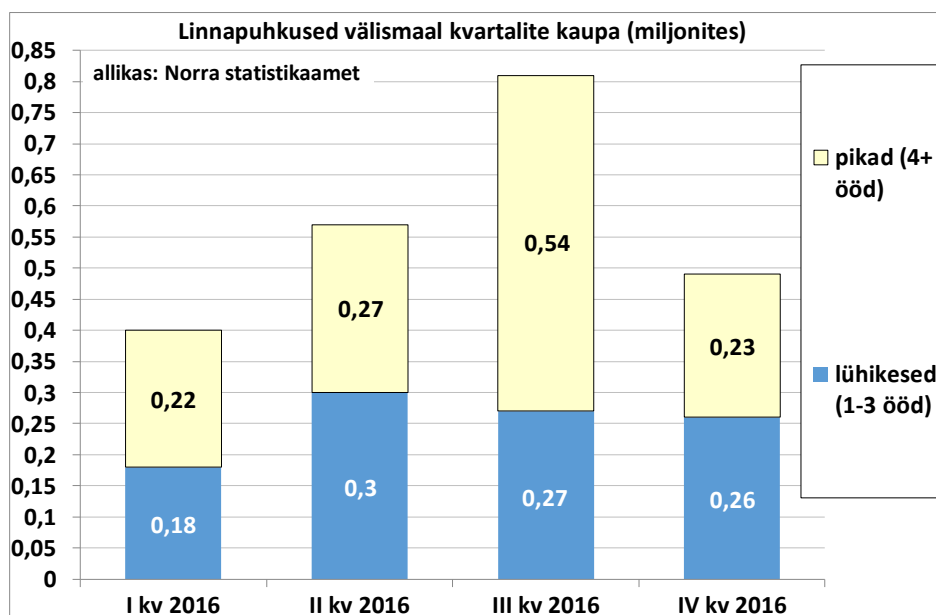
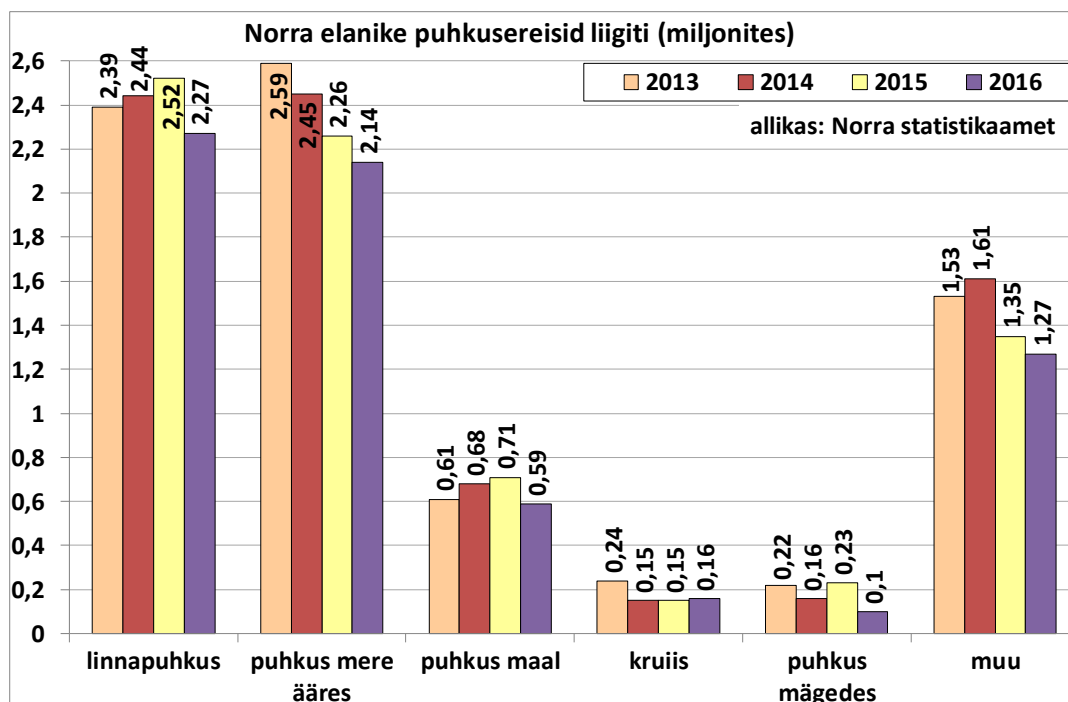
- Puhkusereiside peamised sihtkohad** on Hispaania (2016.a. 1,19 miljonit puhkusereisi ehk 18% kõigist puhkusereisidest), Rootsi (2016.a. 968 000 puhkusereisi ehk 15% kõigist puhkusereisidest), Taani (636 000 ehk 10%), Suurbritannia (8%), Saksamaa (5%) ja Prantsusmaa (4%).
- Viimasel kolmel aastal on märkimisväärselt vähenenud puhkusereisid Rootsi (2016.a. tehti sinna peaaegu pool miljonit puhkusereisi vähem kui 2013.aastal). Suhteliselt palju on vähenenud ka puhkusereisid Taani.



- 2016.a. tehti puhkusereisidest 73% lennukiga, 16% autoga, 7% laevaga ja ülejäänud 4% muude transpordivahenditega (buss, rong jm.). Lennuki osatähtsus on järk-järgult kasvanud (59%-lt 2008.aastal 73%-ni 2016.aastal) ning auto osatähtsus järk-järgult vähenenud (26%-lt 2008.aastal 16%-ni 2016.aastal).



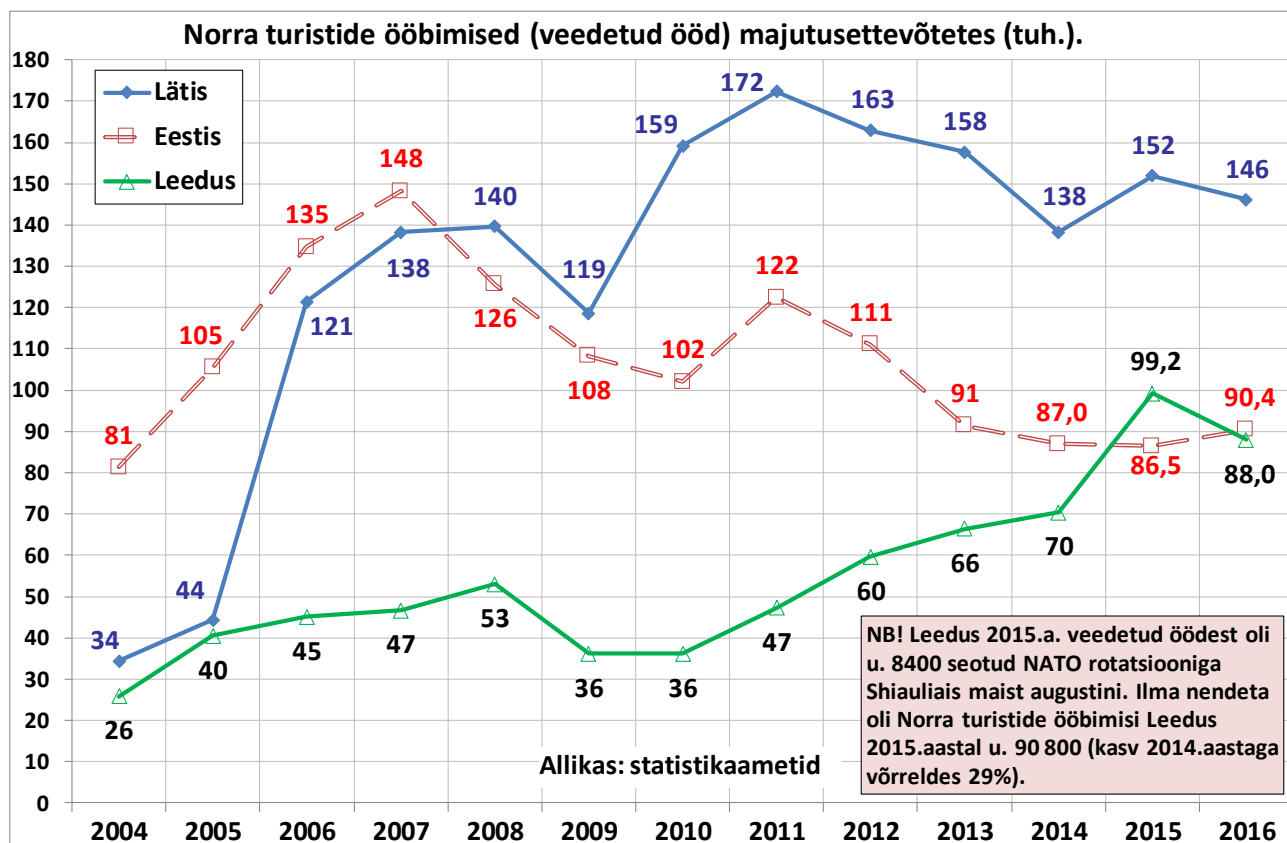
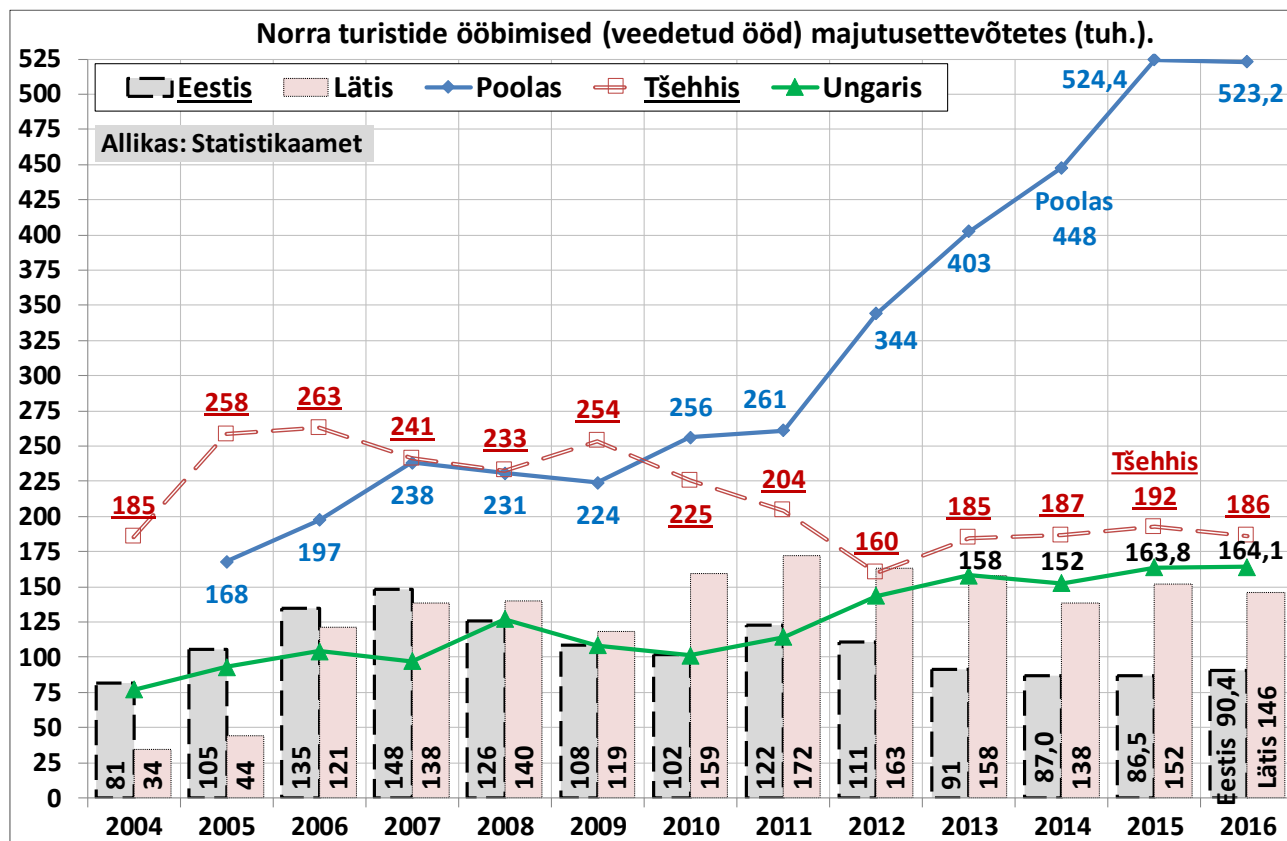
- 2016.a. olid puhkusereisidest välismaale 35% linnapuhkused (2,27 miljonit), 33% rannapuhkused (2,14 miljonit), 9% maapuhkused, 2,5% kruisid, 1,5% puhkused mägedes ja 19% muud puhkusereisid.
- Linnapuhkustest veidi üle poole (56%) olid pikad, vähemalt 4 ööbimisega puhkusereisid. Neid tehti kõige rohkem suvehooajal: 43% 2016.a. pikkadest linnapuhkustest tehti III kvartalis. Kuna suur osa Norra elanike reisidest Eestisse on lühikesed linnapuhkused, tasub tähele panna, et nende lühikesed linnapuhkused on hooajaliselt ühtlasemalt jaotunud: 2016.a. tehti neist 18% I kvartalis, 30% II kvartalis, 27% III kvartalis ja 26% IV kvartalis (vt. joonis).

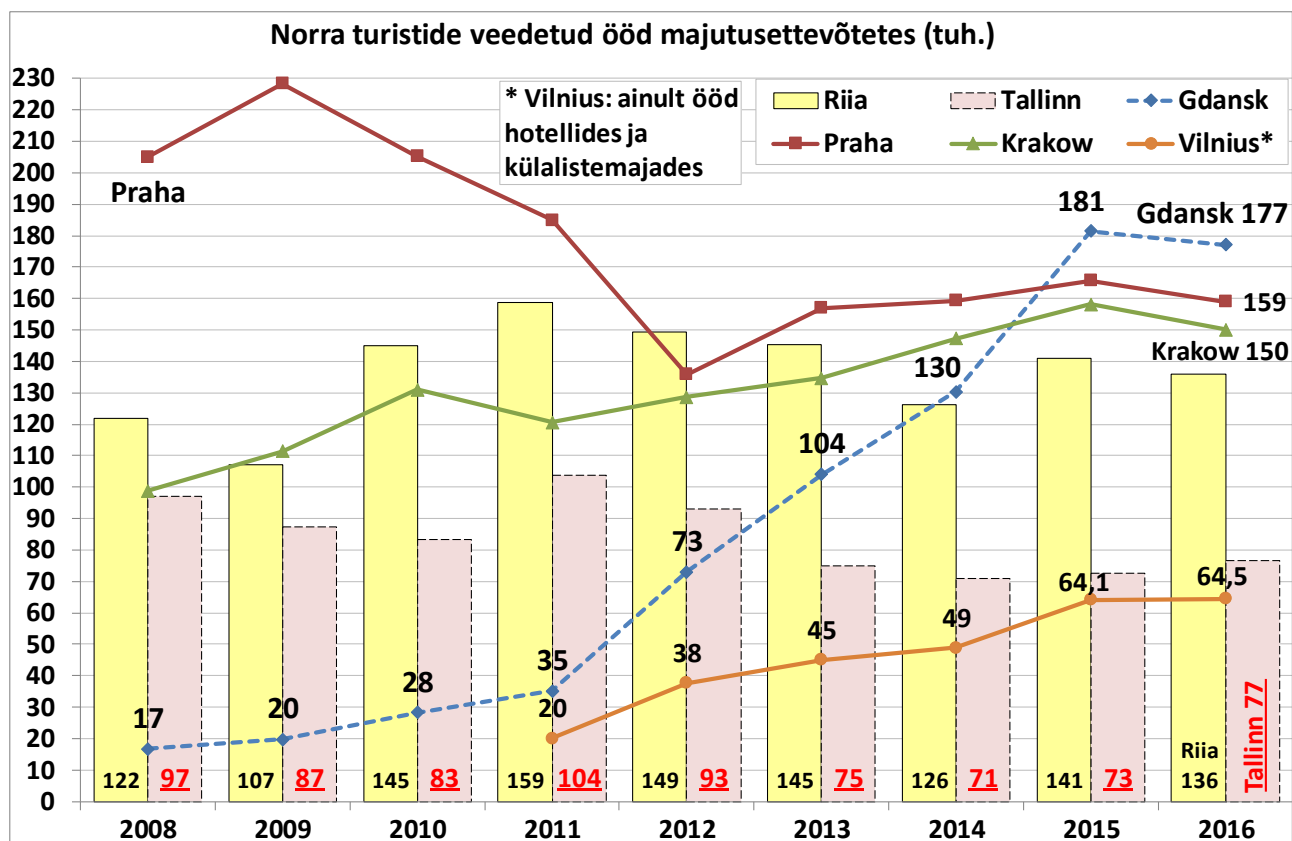


## NORRA TURISTID LÄHIRIIKIDE MAJUTUSETTEVÖTETES

- Kui vaadata Norra turistide ööbimisi Eestiga suuremal või vähemal määral konkureerivates Ida-Euroopa riikides, on näha, et viimastel aastatel on ülekaalukalt kõige rohkem kasvanud Norra turistide ööbimised **Poolas**. Seal toimus kiire kasv perioodil 2012-2015 (2015.aastaks olid nende ööbimised Poolas 2011.aastaga võrreldes kahekordistunud). 2016.aastal küll kasv peatus ja nende ööbimised Poolas vähenesid 2015.aastaga võrreldes 0,2%.
- Kuni 2009.aastani oli nende ööbimisi **Tšehhis** veidi rohkem kui Poolas, kuid pärast seda nende ööbimised Tšehhis mitu aastat järjest vähenesid. Praegu on nende ööbimisi Poolas koguni 2,8 korda rohkem kui Tšehhis.
- Kõigi joonisel näidatud Ida-Euroopa riikide võrdluses on Eesti areng olnud mõnevõrra sarnane **Tšehhiga**, Seal jõudis Norra turistide ööbimiste arv senise rekordini 2006.aastal ja oli 2016.aastal selle tasemega võrreldes 29% väiksem. Eestis on seniseks rekordtasemeks 2007.aasta, millega võrreldes olid nende ööbimised 2016.aastaks vähenenud 39%. Mõlemas riigis oli nende 2016.aasta ööbimiste arv vaid veidi kõrgem 2004.a. tasemest. **Ungaris** ja **Leedus** on nende ööbimised pikaajaliselt kasvanud, kuigi mitte kaugeltki nii palju kui Poolas.
- Kolme Balti riigi võrdluses on Norra turistide ööbimiste arv alates 2008.aastast kõige suurem **Lätis** (enne seda oli esikohal Eesti). Lätis jõudis nende ööbimiste arv senise rekordini 2011.aastal – pärast seda on nende ööbimised seal olnud mõningases langustrendis (2016.a. oli Norra turistide ööbimiste arv Lätis 15% väiksem kui 2011.aastal).

- 2015.a. oli Norra turistide ööbimiste arv ka **Leedus** suurem kui Eestis (kui lahutada avaldatud ööbimiste arvust NATO rotatsiooniga seoses seal viibinud Norra sõjaväelaste ööbimised, oli nende ööbimisi seal u. 90 800). Leedus kasvasid nende ööbimised 2015.a. tänu lisandunud odavlendudele. 2016.a. aga nende ööbimised Leedus taas vähenesid ja sealne ööbimiste arv oli veidi väiksem kui Eestis.





- Kiire kasv Poolas tuleneb Poola ja Norra linnade vaheliste lennuühenduste (eriti odavlendude) tunduvalt lisandumisest viimastel aastatel (mis on omakorda tingitud Norras töötavate Poola elanike suurest arvust, kuid mis loovad häid võimalusi ka Norra elanike puhkusereisideks Poola). Linnade võrdluses ilmneb, et tänu perioodi 2012-2015 kiirele kasvule on Norra turistide populaarseimaks sihtkohaks Poolas **Gdansk** (seal veetsid nad 2016.a. 34% kõigist Poola majutusettevõtetes veedetud öödest). Kui Poolas tervikuna olid nende ööbimised 2015.aastaks 2011.aastaga võrreldes kahekordistunud, siis Gdanskis koguni viiekordistunud.
- Gdanskis on kasv olnud nii suur, et Norra turistide ööbimiste arv Gdanskis ületab alates 2015.aastast juba nende ööbimiste arvu isegi Prahas, **mistõttu Gdansk on Norra turistide jaoks kogu Ida-Euroopa populaarseim sihtkoht**. See ei muutunud ka 2016.aastal, kuigi 2016.a. Norra turistide ööbimised Gdanskis veidi vähenesid (-2%), sest samamoodi vähenesid nad ka Prahas ja mitmetes teistes Ida-Euroopa linnades.
- Kuni 2014.aastani oli nende populaarseim sihtkoht Poolas **Krakow**. **Varssavis** aga on nende ööbimisi aastaid olnud 3-4 korda vähem kui Krakowis. Mõlemas linnas on nende ööbimiste arv pikaajaliselt mõnevõrra kasvanud, kuid kaugeltki mitte sellises tempos nagu Gdanskis. 2016.a. veetsid Norra turistid Krakowis 29% ja Varssavis vaid 10% kõigist Poola majutusettevõtetes veedetud öödest. Absoluutarvudes tähendab see, et 2016.a. veetsid Norra turistid Gdanskis 177 028 ööd, Krakowis 150 133 ööd ja Varssavis 51 726 ööd.
- Gdanskit võib pidada Tallinnale otseseks konkurendiks – ta on huvipakkuva vanalinnaga endine hansalinn, Tallinnaga suhteliselt sarnase suurusega (460 000 elanikku) ja Oslost umbes 1,5-tunnise lennuaja kaugusel nagu ka Tallinn. Lennuühendused Norrast sinna on aga oluliselt paremad kui Norrast Tallinna. Näiteks 2017/2018 talvehooajal on Gdanskil lennuühendus 10 Norra lennujaamaga: Oslo, Torp (Sandefjord), Kristiansand, Stavanger, Haugesund, Bergen, Ålesund, Molde, Trondheim, Tromsø - kokku koguni 56 lendu nädalas. Ühtlasi väärib mainimist, et kasvanud on ka Norra turistide ööbimised Gdanski naabruses asuvas kuurortlinnas Sopotis, kuigi see on Gdanskist tunduvalt väiksem nii elanike arvult (40 000) kui ka välituristide ja sh. Norra turistide ööbimiste arvult (2016.a. veetsid Norra turistid seal 38 995 ööd). Kui 2016.a. Gdanskis, Krakowis ja Varssavis Norra turistide ööbimised veidi vähenesid, siis Sopotis lisandus neid 18%.
- Tallinnaga konkureerivad ka Riia ja Vilnius. Nii Norra turistide ööbimisi **Riias** kui ka lennuühendusi Norrast Riiga on Tallinnaga võrreldes ligi kaks korda rohkem (lennusagedus on erinevatel nädalatel ja kuudel mõnevõrra erinev). Muuhulgas väärib märkimist, et teiste Ida-Euroopa riikidega võrreldes on Lätis nende ööbimised kõige rohkem pealinnale keskendunud: koguni 93% Norra turistide ööbimistest Lätis veedetakse Riias. Näiteks Eestis, Tšehhis ja Ungaris veedetud öödest veedavad nad pealinnades u. 85%. Leedus on nende ööbimised veidi vähem pealinnale keskendunud – Leedus veedetud öödest veedavad nad Vilniuses 3/4.
- **Vilniuses** on nende arv järk-järgult kasvanud mitu aastat järjest, kuigi arviliselt on Norra turistide ööbimisi seal veel endiselt mõnevõrra vähem kui Tallinnas (Vilnius on küll avaldanud vaid ööbimised

hotellides ja külalistemajades, mitte kõigis majutusettevõtetes, kuid muude majutusettevõtete osatähtsus ei ole kuigi suur ja seega Vilniuse võrdlust teiste linnadega see olulisel määral ei mõjuta). 2017/ 2018 talvehooajal on Vilniusest Oslosse umbes sama palju lende kui Tallinnast Oslosse. Kuna aga lisaks Vilniusele on Norrast otselennud ka Kaunase ja Palanga lennujaama, on Leedul kokkuvõttes Eestiga võrreldes rohkem nii lennusaadusi kui ka liine erinevatesse Norra linnadesse (Kaunasel on lennuühendus Bergen, Ålesundi ja Stavangeriga, Palangal Osloga ning Vilniusel Oslo ja Torpi / Sandefjordiga).

- Ida-Euroopa linnadest võib mainida ka veel **Budapesti**, kus nende ööbimiste arv on viimasel 3 aastal olnud samas suurusjärgus kui Riias (2015.a. 142 426, 2016.a. 140 557).
- 2016.a. paljudes eespool nimetatud Ida-Euroopa suuremates linnades Norra turistide ööbimised vähenesid. Vaid Vilniuses kasvasid need 0,5% ja Tallinnas 5,5%. Tallinnas oli suurem osa 2016.aastal lisandunud ööbimistest seotud 05.-14.08.2016 Tallinnas toimunud Veteranide orienteerumise maailmameistrivõistlustega, kus oli suurel arvul Norra osalejaid, kes viibisid Tallinnas üsna pikalt.

## TURISM NORRAST EESTISSE

- **2016.aastal ööbis Eesti majutusasutustes 37 725 Norra turisti, kes veetsid seal 90 418 ööd.** Turistide arv kasvas võrreldes 2015.aastaga 2% ja veedetud ööde arv 4,5%; sellele eelnes langus neljal eelneval aastal.
- **2017.a. esimese 10 kuuga** ööbis Eesti majutusasutustes 29 688 Norra turisti, kes veetsid seal 67 154 ööd. Turistide arv vähenes võrreldes 2016.aasta sama perioodiga 6% ja veedetud ööde arv 12%. Võrdluseks: Lätis vähenes esimese 9 kuuga majutatud Norra turistide arv 3% ja nende veedetud ööd 4%, Leedus aga vähenes esimese 9 kuuga majutatud Norra turistide arv 11,5% ja nende veedetud ööd 15%. Ka Poolas ja Ungaris on nende ööbimised 2017.a. mõnevõrra vähenenud.
- Nagu näitab järgnev tabel, iseloomustas perioodi 2004-2007 kiire kasv (2007.a. tase on senini nende ööbimiste arvu rekordtasemeks Eestis), sellele järgnes aga 2008.-2009.a. kiire langus (seostatav ilmselt eelkõige majanduskriisiga). 2011.a. nende arv tunduvalt kasvas, kuid sellele järgnes taas mitu aastat järjest langus. 2013.-2016.a. on nende ööbimiste arv olnud vaid mõnevõrra kõrgem 2004.a. tasemest, 2017.aastal aga on langenud isegi 2004.a. tasemest allapoole.
- Sellised muutused on osalt seotud lennusaaduste muutustega Tallinna ja Norra vahel, teisalt aga konkurentsituatsiooni muutustega (näiteks uued odavlennuühendused Norrast teistesse sarnastesse sihtkohtadesse). 2005.-2006.a. Oslo-Tallinna liinil lennusaaduste arv kasvas (sh. 2006.a. maist alustas lisaks Estonian Airile lende Norwegian Air Shuttle), samas 2008.-2009.a. otselendude arv veidi vähenes ning järgnes ka majanduslangus. 2011.a. andis uue tõuke lennuliinide ja -saaduste lisandumine, sh. alustas 2010.a. detsembrist Ryggest lende Ryanair (algul 3 korda, 2011.a. suvehooajal 4 korda nädalas) ja 2011.a. septembrist Trondheimist Estonian Air (5 korda nädalas). Samas 2012.a. alates hakkas nende ööbimiste arv uuesti vähenema, kuigi nii 2012.a. talve- kui ka suvehooajal oli lendude arv Tallinna aasta varasemaga võrreldes isegi suurem. Ka järgnevatel aastatel ei ole lendude arv Oslost oluliselt vähenenud. **Seega võib langust pigem seostada just sarnaste sihtkohtade konkurentsipositsiooni paranemisega (mh. sellega, et neil on lennuühendused muude Norra linnadega peale Oslo).**
- 2017.a. langust võib seostada ka sellega, et alates 2016.a. novembrist sulges Ryanair oma baasi Rygge lennujaamas ja sellega seoses ka lennud sealt Tallinna (varem toimus sealt Tallinna 2 lendu nädalas).

Norra turistid ja nende veedetud ööd Eesti majutusettevõtetes (tuhandetes). Allikas: Statistikaamet.

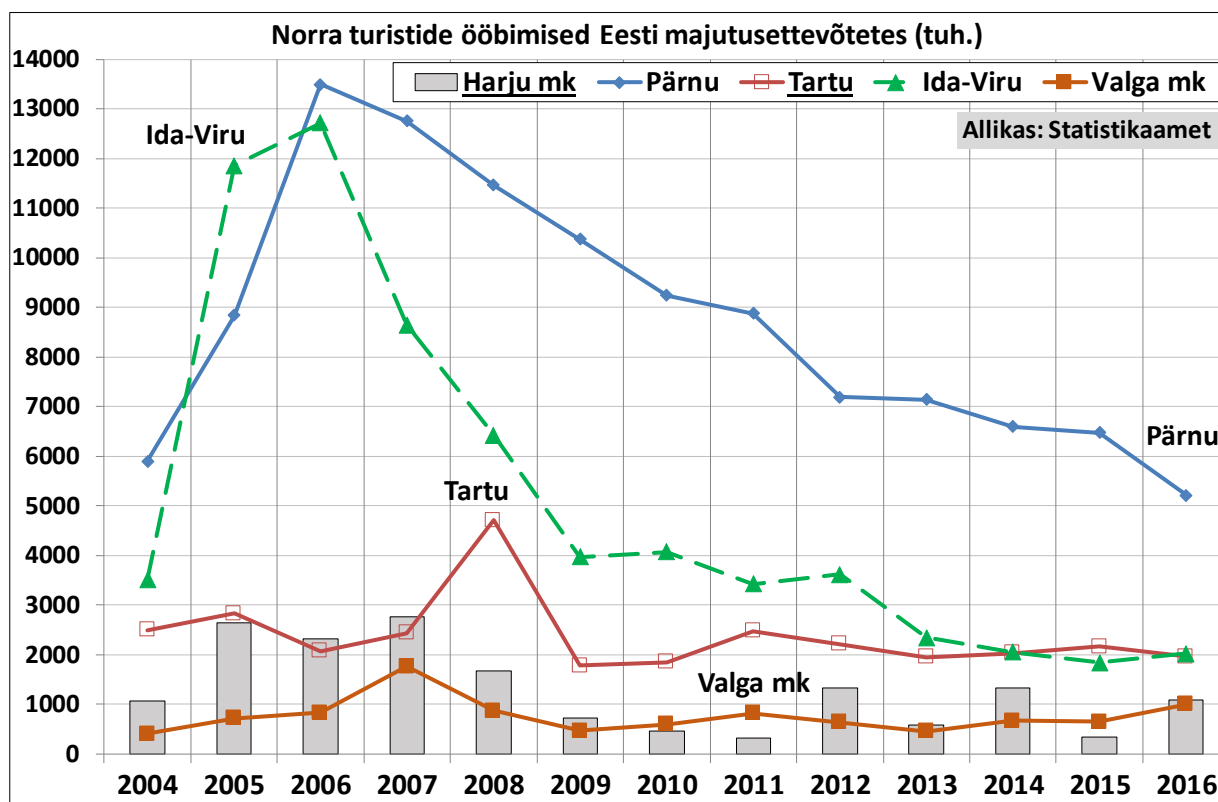
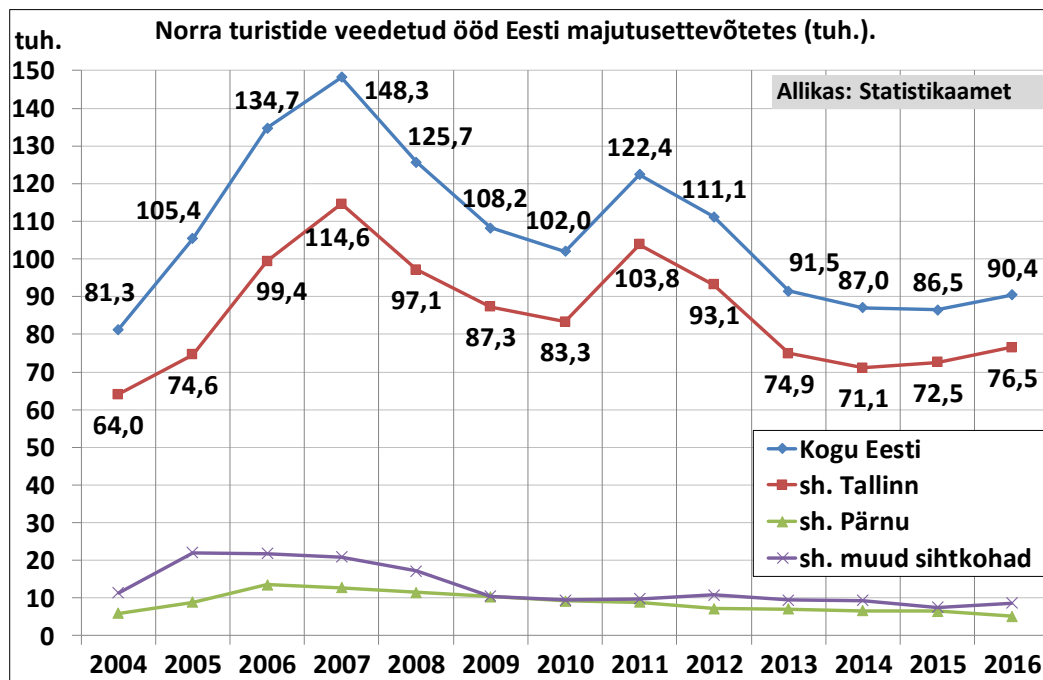
|                                  | 2003 | 2004 | 2005  | 2006  | 2007  | 2008  | 2009  | 2010  | 2011  | 2012  | 2013  | 2014  | 2015 | 2016 |
|----------------------------------|------|------|-------|-------|-------|-------|-------|-------|-------|-------|-------|-------|------|------|
| turistid                         | 29,8 | 35,8 | 41,3  | 48,9  | 56,0  | 47,2  | 40,9  | 40,4  | 51,5  | 48,5  | 36,9  | 36,3  | 37,1 | 37,7 |
| veedetud ööd                     | 61,4 | 81,3 | 105,4 | 134,7 | 148,3 | 125,7 | 108,2 | 102,0 | 122,4 | 111,1 | 91,5  | 87,0  | 86,5 | 90,4 |
| muutus võrreldes eelneva aastaga |      |      |       |       |       |       |       |       |       |       |       |       |      |      |
| majutatud turistid               | 20%  | 15%  | 18%   | 15%   | -16%  | -13%  | -1,2% | 27%   | -6%   | -24%  | -1,7% | 2,2%  | 1,8% |      |
| veedetud ööd                     | 32%  | 30%  | 28%   | 10%   | -15%  | -14%  | -6%   | 20%   | -9%   | -18%  | -5%   | -0,6% | 4,5% |      |

## Sihtkohad Eestis

**Norra turistide ülekaalukalt populaarseim sihtkoht Eestis on Tallinn. 2016.a. veedeti seal 85% nende Eestis veedetud ööbimistest** ja see osatähtsus ei ole viimasel 7 aastal oluliselt muutunud. Teisel kohal on Pärnu (2016.aastal 6%), järgnevad Tartu ja Ida-Virumaa (mõlemad 2,2%).

Tallinna majutusettevõtetes on Norra turistid viimastel aastatel viibinud keskmiselt 2,3 ööd. Muude suuremate Eesti sihtkohtadega võrreldes pikemalt viibivad nad Pärnus. See viitab pikematele spaareisidele, kuigi viimastel aastatel on nende Pärnus viibimise kestus järjest lühenenud (2016.aastal 3,8 ööd, 2015.aastal 4,2 ööd, 2014.aastal 4,4 ööd, 2013.aastal 4,7 ööd).

Pärnus jõudis nende ööbimiste arv senise rekordini 2006.aastal. Pärast seda vähenes nende ööbimiste arv seal kümme aastat järjest (perioodil 2007-2016). Samas 2017.a. esimese 10 kuuga lisandus nende ööbimisi Pärnus 2016.a. sama perioodiga võrreldes 16%.



Norra turistide veedetud ööd Eesti majutusettevõtetes. Allikas: Statistikaamet.

|          | 2004   | 2005   | 2006   | 2007    | 2008   | 2009   | 2010   | 2011    | 2012   | 2013   | 2014   | 2015   | 2016   |
|----------|--------|--------|--------|---------|--------|--------|--------|---------|--------|--------|--------|--------|--------|
| Tallinn  | 64 043 | 74 616 | 99 438 | 114 590 | 97 095 | 87 312 | 83 349 | 103 767 | 93 141 | 74 898 | 71 090 | 72 521 | 76 538 |
| Pärnu mk | 6 003  | 8 903  | 13 590 | 13 058  | 11 714 | 10 503 | 9 305  | 9 064   | 7 315  | 7 200  | 6 691  | 6 525  | 5 282  |
| ..Pärnu  | 5 894  | 8 839  | 13 489 | 12 757  | 11 461 | 10 374 | 9 244  | 8 880   | 7 188  | 7 135  | 6 592  | 6 476  | 5 208  |
| Tartu mk | 2 558  | 2 845  | 2 116  | 2 604   | 4 732  | 1 864  | 1 938  | 2 513   | 2 242  | 1 976  | 2 071  | 2 370  | 2 139  |
| ..Tartu  | 2 492  | 2 832  | 2 068  | 2 438   | 4 708  | 1 781  | 1 853  | 2 474   | 2 216  | 1 946  | 2 026  | 2 164  | 1 963  |
| Ida-Viru | 3 519  | 11 851 | 12 710 | 8 646   | 6 424  | 3 971  | 4 068  | 3 425   | 3 620  | 2 346  | 2 045  | 1 839  | 2 020  |
| Harju mk | 1 057  | 2 636  | 2 317  | 2 764   | 1 677  | 713    | 462    | 313     | 1 330  | 585    | 1 327  | 342    | 1 086  |
| Valga mk | 402    | 713    | 828    | 1 761   | 871    | 462    | 592    | 813     | 638    | 455    | 670    | 651    | 999    |
| muud     | 3 706  | 3 868  | 3 742  | 4 831   | 3 170  | 3 382  | 2 305  | 2 548   | 2 845  | 3 991  | 3 105  | 2 246  | 2 354  |



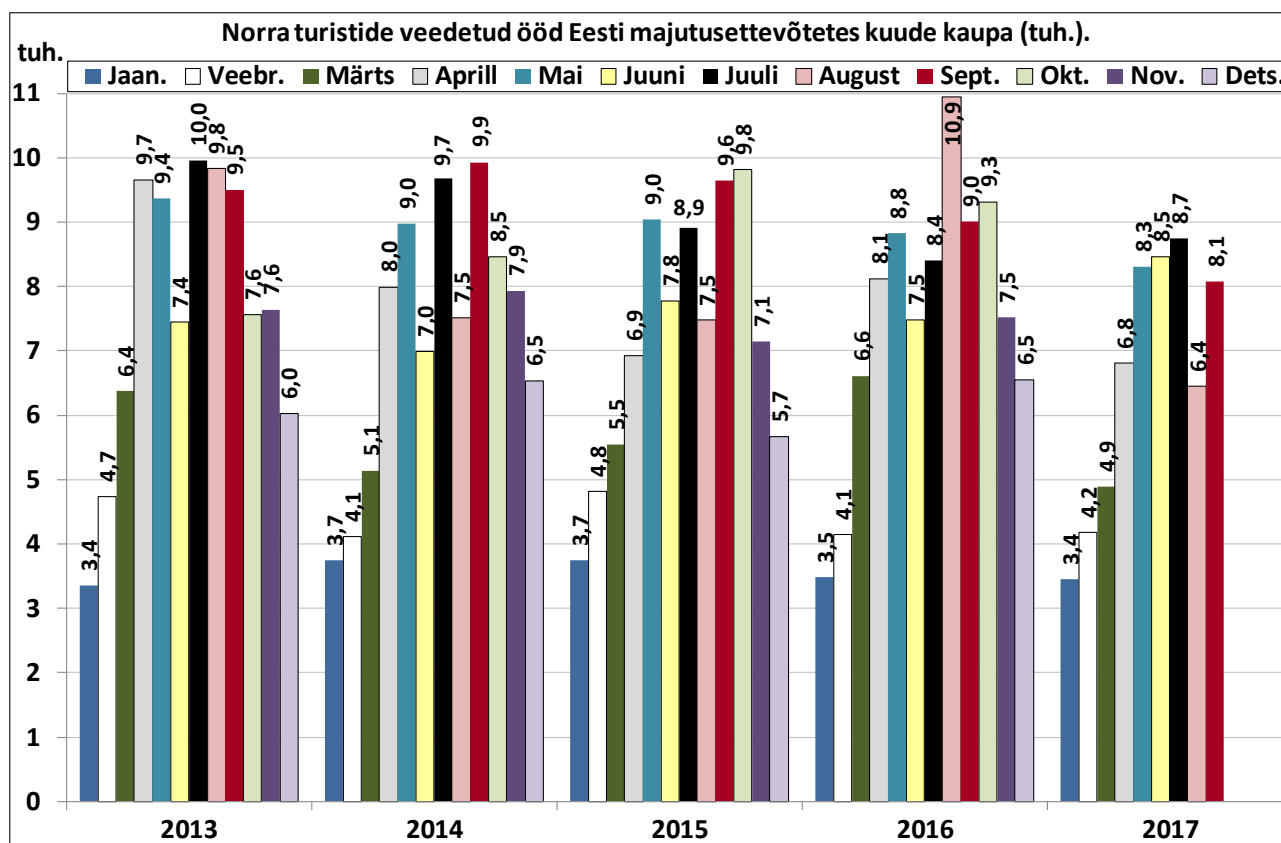
**Hooajalisus**

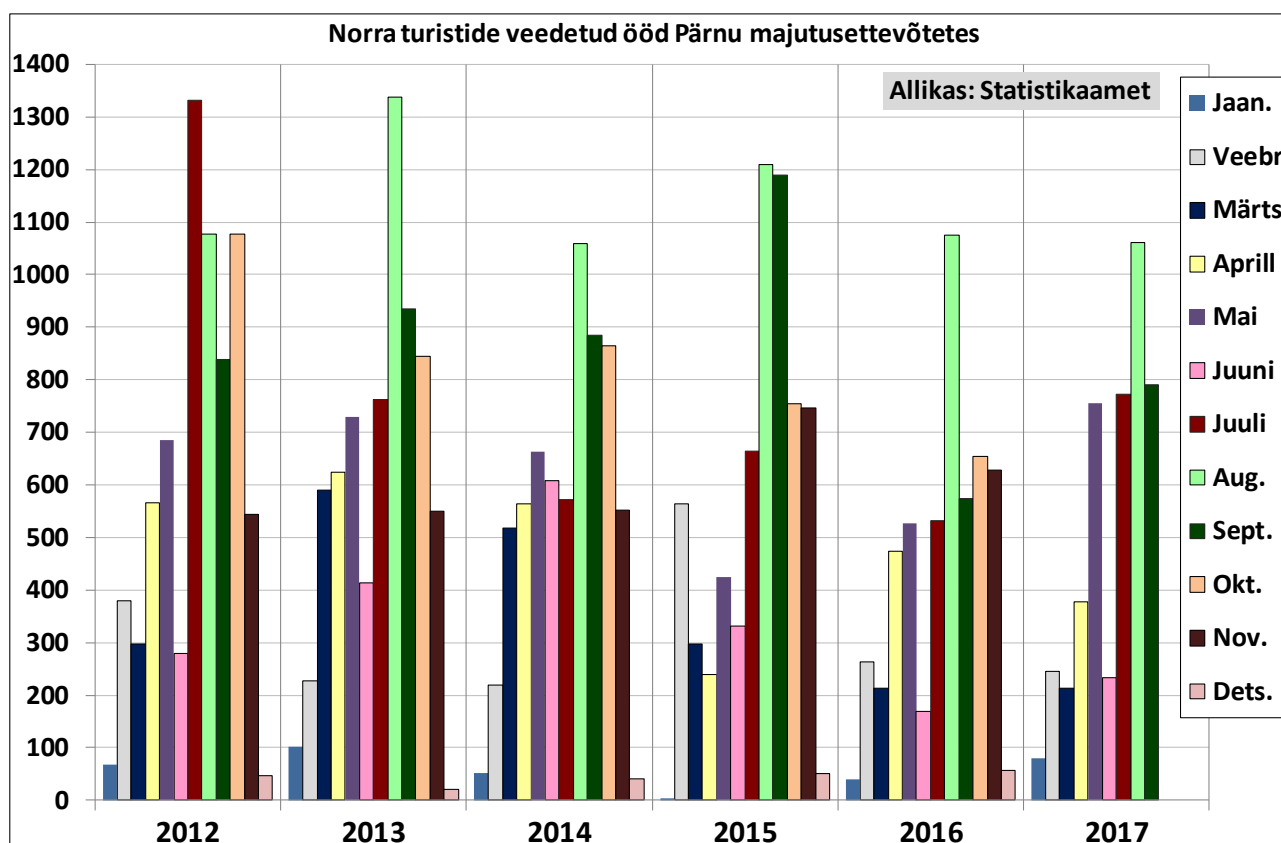
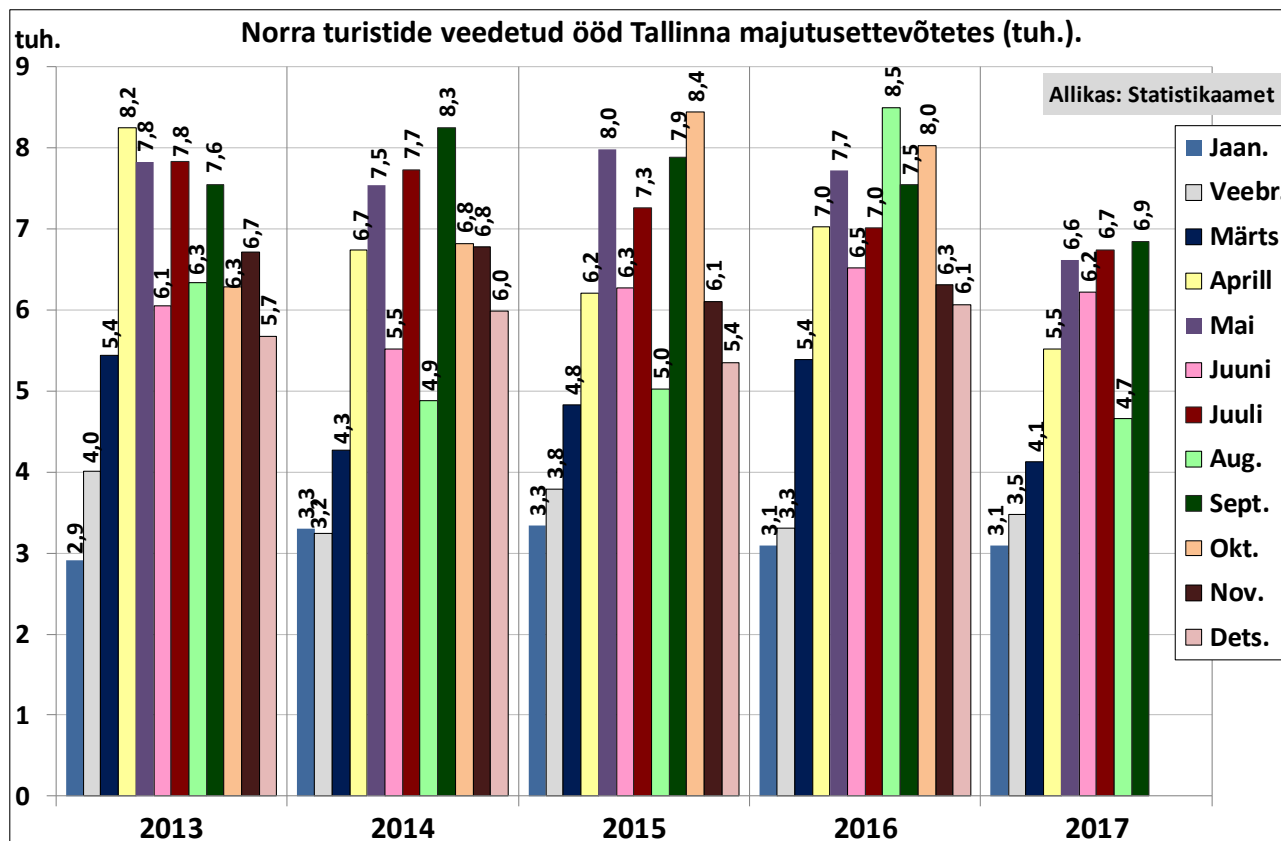
Norra turistide ööbimised Eestis on aastaid olnud vähem suvehooajale keskendunud kui välituristidel keskmiselt (näiteks 2016.a. tehti kõigi välituristide kogu aasta ööbimistest juunist augustini 38%, Norra turistide puhul oli see näitaja 30%). Kuna majutusstatistika reisi eesmärki ei näita, pole teada, kui suure osa Norra turistide ööbimistest moodustavad tööreisid ja kuidas need ööbimiste hooajalist jaotust mõjutavad.

2014.-2015.a. oli suvekuude osatähtsus veelgi väiksem: 28%. 2016.aasta aga oli mõnevõrra erandlik: Norra turistide veedetud ööde arv kasvas tunduvalt augustis seoses 05.-14.08.2016 Tallinnas toimunud Veteranide orienteerumise maailmameistrivõistlustega, kus oli suurel arvul Norra (ja ka Rootsi) osalejaid, kes viibisid Tallinnas üsna pikalt.

Majutusstatistika põhjal ei ilmne väga selget hooajalise jaotuse mustrit kuude kaupa (nagu paljude teiste välisriikide puhul). Kuna suur osa reisidest on lühikesed linnareisid, mida planeeritakse vähem ette kui aasta peamist puhkusereisi, võib see olla seotud teatud perioodidel tehtud sooduspakkumistega, mis on mõnel aastal nõudlust suurendanud pigem aprillis-mais, mõnel aastal pigem septembris-oktoobris. Viimastel aastatel on olnud veidi populaarsemad mai, juuli, september ja oktoober (2017.a. ka juuni). Suhteliselt kõrge on nõudlus ka aprillis ja novembris. Selge madalhooaeg on vaid talvekuudel, eriti jaanuaris ja veebruaris.

Kuna valdav osa nende ööbimistest on Tallinnas, on nende ööbimiste hooajaline jaotus Tallinnas sarnane kogu Eesti näitajatega. Viimastel aastatel on kõige populaarsemad kuud Tallinnas olnud mai, september, oktoober ja juuli. Seevastu Pärnus on selgelt populaarseim kuu august. Sellest hoolimata on Norra turistide ööbimised ka Pärnus kuude lõikes ühtlasemalt jaotunud kui näiteks Pärnu suurima turismituru – Soome turistide – ööbimised (Norra turistide kogu aasta ööbimistest Pärnus langes 3 suvekuu arvele 34%, Soome turistide ööbimistest Pärnus veedeti 3 suvekuul koguni 47%).



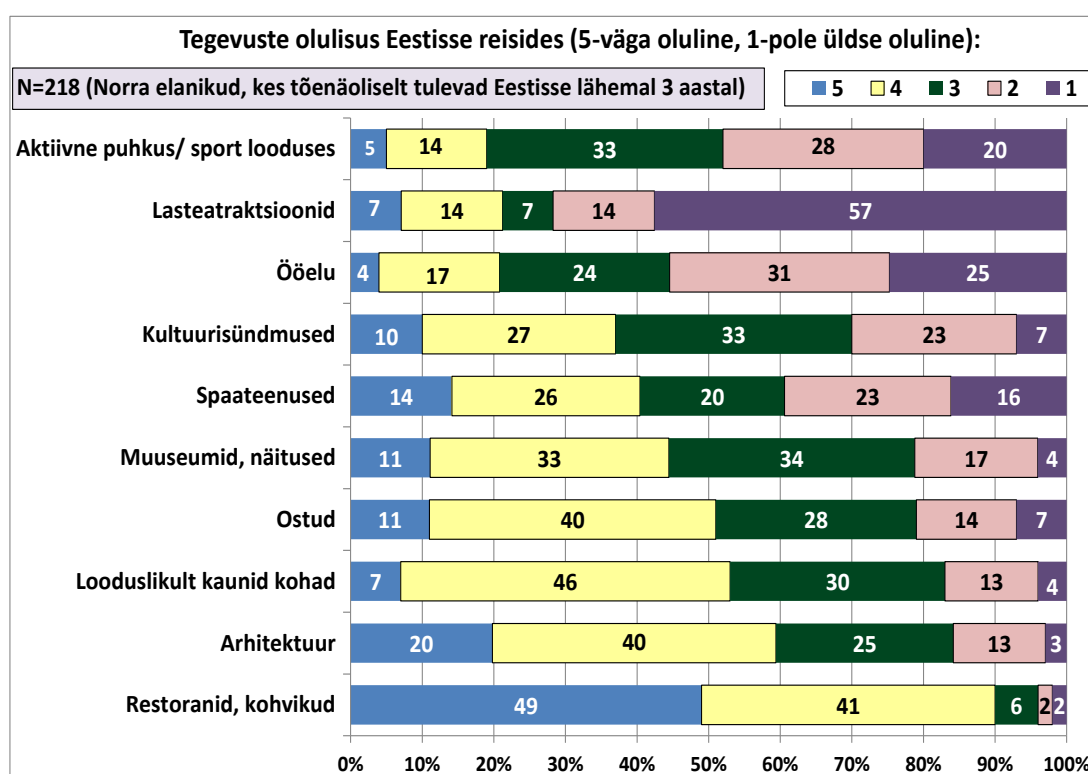


**Ööbimised majutusettevõtete liikide lõikes**

Majutusettevõtete ametliku liigituse järgi veedeti 2016.a. Norra turistide ööbimistest 94% hotellides (k.a. spaahotellid), 2,4% külaliskorterites, 2,1% hostelites ja 1,5% muudes majutusliikides. Seega ööbivad nad hotellides rohkem kui välituristid üldiselt (keskmiselt veedavad välituristid hotellides 86% majutusettevõtetes veedetud öödest). NB! majutusstatistika ei näita, kui suur osa Norra turistidest olid puhkuse- ja kui paljud tööreisijad.

## SIHTRÜHMAD JA NENDE EELISTUSED (Allikas: Norra elanikkonna uuring 2014)

- Peamine sihtgrupp on kõrgema hariduse ja sissetulekuga inimesed, kes teevad aastas mitu puhkuse reisi välismaale ja kellele Eesti on eelkõige aasta teise või kolmanda puhkuse reisi sihtkoht.
- **Suurima potentsiaaliga elukoharegioonideks on Oslo koos Akershusi maakonnaga ning Oslost lõuna ja lääne poole jäävaid maakondi ühendav Sør-Østlandeti piirkond.** Oslos ja Akershusis on teadlikkus Eestist ja huvi Eesti vastu kõrgem kui mujal Norras (ka Eestis käinuid on seal rohkem kui teistes Norra piirkondades). Kui kõigist välismaale puhkuse reise tegevatest Norra elanikest moodustavad Oslo ja Akershusi elanikud 23%, siis neist, kes peavad 2014.a. Norra elanikkonna uuringu järgi tõenäoliseks Eestisse reisimist, moodustavad nad ligi kolmandiku). **Kokku moodustavad Oslo, Akershusi ja Sør-Østlandeti elanikud poole neist Norra elanikest, kes peavad tõenäoliseks puhkuse reisi Eestisse lähemal kolmel aastal.** Kesk-Norra ehk Trøndelagi elanikud moodustavad kõigist välismaale reisivatest Norra elanikest suhteliselt tagasihoidliku osa (9%), kuid on Eestile väiksema sihtgrupina siiski olulised tulenevalt otse lennuühendusest Trondheimist Tallinna.
- Vanusegruppide vahel ei ilmne eriti suuri erinevusi: s.t. Eestisse reisimisest huvitatuid on üsna võrdselt kõigi välismaale reisivate vanusegruppide seas.
- **Need, kes Eestisse reisida ei kavatse, nimetasid põhjustena huvi puudust Eesti ja üldiselt Ida-Euroopa vastu,** info puudumist selle kohta, mida Eestis teha või vaadata (eriti nooremad inimesed) ning eelistust reisida teist tüüpi sihtkohtadesse (soojema kliimaga maad, eksootilisemad maad jne.).
- **Eesti tugevateks külgedeks Norra turistide silmis on soodne hinnatase, huvitav kultuur, ajalugu ja arhitektuur ning (Oslo elanike silmis) Eestisse reisimise lihtsus.** Teadlikkus Eesti muudest tugevatest külgedest ja pakutavatest toodetest on üldiselt pigem madal. Lapsi omavate inimeste hinnang Eesti atraktiivsusele lastega perede sihtkohana on pigem negatiivne.
- Neist, kes peavad tõenäoliseks tulla lähema kolme aasta jooksul Eestisse puhkuse reisile, eelistaks 46% külastada ainult Eestit, 38% aga kombineerida reisi Eestisse teiste riikide külastusega (ülejäanud 16% on valmis kaaluma mõlemat varianti). Nendes linnades või maakondades, kust on Eestisse otse lennuühendus (Oslo, Akershus ja Sør-Trøndelag), on suurem eelistus külastada ainult Eestit, ülejäanud maakondades on aga mitme riigi külastuse eelistajaid veidi rohkem kui ainult Eestit külastada soovijaid.
- **Need, kes eelistaksid reisil külastada ainult Eestit** või kellel selle osas eelistus puudub, sooviksid valdavalt külastada vaid Tallinna. Reisil on neile ülekaalukalt kõige olulisemad head restoranid, seejärel arhitektuur, ostud ja spaateenused.
- **Need, kes eelistaksid reisi Eestisse kombineerida ka teiste riikide külastusega** (eriti Läti ja Leeduga), soovivad samuti kõige rohkem külastada Tallinna, kuid lisaks Tallinnale on nad eelmise segmendiga võrreldes märksa enam huvitatud ka muude Eesti paikade külastamisest (eelkõige muude linnade külastusest või autoringreisist mööda Eestit). Ajaveetmisvõimalustest on ka neile kõige huvipakkuvad restoranid, kuid võrreldes eelmise segmendiga ei ole huvi restoranide vastu nii domineeriv ja nad on märksa rohkem huvitatud ka arhitektuurist, näitustest ja kultuurisündmustest. Üsna olulisena (aga mitte väga olulisena) nimetasid nad ka looduslikult kaunite kohtade külastamist.



NORRA TURISTID 2015.-2016.A. VÄLISKÜLASTAJATE UURINGU PÕHJAL <sup>2</sup>

NB! Norrast saabunud turistidest suure osa moodustavad Norras elavad Eestist pärit inimesed. Allpool on esitatud eraldi tulemused ainult nende kohta, kes pole Eestist pärit. Kõigi Norra turistide kohta on detailsed andmed esitatud ülevaates [Eestis õõbinud turistid 2015.-2016.a. väliskülastajate uuringu põhjal](#).

## NORRA TURISTID, KES EI OLE EESTIST PÄRIT

- **PIIRIÜLETUSKOHT:** Suvel lahkus 61% Norra turistidest (kes pole Eestist pärit) Tallinna lennujaama kaudu, 1/3 Tallinna sadama kaudu ja 6% üle maanteepiiri (peamiselt Ikla kaudu). Talvel lahkus 79% Norra turistidest Tallinna lennujaama kaudu, 1/5 Tallinna sadama kaudu ja 1% üle maanteepiiri. **Kõik need, kes lahkusid laevaga Tallinna sadama kaudu, kasutasid reisil oma autot.**

|      | Tallinna lennujaam | Tallinna sadam | muud (peam. Ikla) | kokku |
|------|--------------------|----------------|-------------------|-------|
| talv | 79                 | 20             | 1                 | 100   |
| suvi | 61                 | 33             | 6                 | 100   |

- **VANUS:** Eestis õõbinud Norra turistide jaotus vanusegrupiti on suhteliselt ühtlane, ükski vanusegrupp teistega võrreldes oluliselt ei domineeri. Talvel vastanute seas oli suvega võrreldes vähem 15-34aastasi ja rohkem üle 55aastasi inimesi. Talvel vastanutest moodustasid 15-34aastased 1/5, 35-54aastased 47% ja üle 55aastased 1/3. Suvel vastanutest ligi 1/3 moodustasid 15-34aastased; 44% olid 35-54aastased ja veerandi üle 55aastased (vt. joonis).
- Talvel reisis koos kuni 14a. LASTEGA 1,7% ja suvel 18% Norra turistidest (kes pole Eestist pärit).
- **EELNEVAD REISID EESTISSE:** Nii talvel kui ka suvel oli veidi alla poole Norra turistidest Eestis esmakordselt, 1/10 oli varem käinud ühe korra. Palju kordi käinud inimesi oli suvel vastanute seas siiski mõnevõrra rohkem. Talvel vastanutest oli 19% käinud 2-5 korda, 7% käinud 6-10 korda ja 15% üle kümne korra. Suvel vastanutest oli 11% käinud 2-5 korda, 7% käinud 6-10 korda ja veerand üle kümne korra (vt. joonis).
- **REISIEESMÄRK:** Nii talvel kui ka suvel nimetas u. 60% Norra turistidest reisi peamise eesmärgina puhkust. Talvel olid ligi veerand vastanutest tööreisijad, 1/10 sugulaste / tuttavate külastajad, 7% ostureisijad ja 1% nimetas muid eesmärke (nt transiit, õppimine jm.). Suvel oli tööreisijaid 7%, sugulaste / tuttavate külastajaid 9%, ravireisijaid 5% ja 16% nimetas muid eesmärke (eelkõige transiit). (vt. joonis)
- **REISIKORRALDUS:** Talvel reisis 3/4 ilma reisifirma vahendusega (korraldas oma reisi ise), 19% kasutas reisifirma üksikteenuseid ja 4% paketteise. Suvel reisis koguni 92% ilma reisifirma vahendusega (korraldas oma reisi ise), 5% kasutas reisifirma üksikteenuseid ja 2% paketteise.

|      | Reisis reisifirma vahendusega | Kasutas reisifirma üksikteenuseid | Paketteis | Ei tea | Kokku |
|------|-------------------------------|-----------------------------------|-----------|--------|-------|
| talv | 76                            | 19                                | 4         | 2      | 100   |
| suvi | 92                            | 5                                 | 2         | 1      | 100   |

- **EESTI KOMBINEERIMINE TEISTE RIIKIDE KÜLASTUSEGA:** Talvel kombineeris 20% ja suvel 51% Norra turistidest Eesti külastuse ka muude riikidega. Talvel oli kõige levinum Eesti kombineerimine Rootsiga – seal käis 16% Norra turistidest. 5% käis Lätis ja 4% Venemaal. Suvel käis 1/3 lisaks Eestile Soomes, 20% Lätis ja 15% Rootsis (vt. joonis).
- **VIIBIMISE KESTUS:** Neist talvel vastanud Norra turistidest, kes ei ole Eestist pärit, veetis 76% Eestis 1-3 ööd ja 24% 4-7 ööd. Suvel oli pikemaid reise veidi rohkem: neist suvel vastanud Norra turistidest, kes ei ole Eestist pärit, veetis 69% Eestis 1-3 ööd ja 26% 4-7 ööd (kauem viibis 5%).
- **INFOALLIKAD:** Ligi 2/3 sai reisi planeerimiseks infot internetist. Talvel sai 23% infot reisiteenuste broneerimissüsteemidest, 9% reisiblogidest / -foorumitest, 8% kodulehelt visitestonia.com, 1% sotsiaalmeediast ja 43% muudelt internetilehtedelt (nt külastatava sihtkoha või atraktsiooni koduleht jne.). Suvel sai 7% infot reisiteenuste broneerimissüsteemidest, 10% reisiblogidest / -foorumitest, 3% kodulehelt visitestonia.com, 6% sotsiaalmeediast ja 52% muudelt internetilehtedelt. Varasemat Eestis viibimist nimetas infoallikana talvel 28% ja suvel 35% neist Norra turistidest, kes ei ole Eestist pärit. Reisi- või transpordifirmalt sai talvel infot 14% ja suvel 2%, tuttavatelt Eestis 14% ja tuttavatelt väljaspool Eestit 8% (vt. joonis).
- **EESTIS KÜLASTATUD KOHAD:** Norra turistidest, kes ei ole Eestist pärit, nimetas talvel Tallinna oma **peamise sihtkohana** 99% ja suvel 89%. Talvel vastanutest käisid kõik reisi jooksul Tallinnas, lisaks käis 2% Tartus, 1% Pärnus ja 1% Haapsalus. Suvel vastanutest käis Tallinnas 97%, lisaks käis 9% Pärnus, 2% Tartus ja 2% Haapsalus.
- **TEGEVUSED EESTIS:** Valdav osa neist, kes ei ole Eestist pärit, käis restoranis, üle 80% tutvus arhitektuuriga, u. 70% tegi sisseoste. Linnaparkides käis neist suvel 70% ja talvel 30%, ööelu nautis suvel 48% ja talvel 34%, ilu- või raviteenuseid kasutas nii suvel kui ka talvel veerand. Seevastu väga vähe oli

<sup>2</sup> Uuringut korraldab Eesti suuremates piiripunktides lahkuvate väliskülastajate seas Statistikaamet EASI tellimisel. 2015. ja 2016. a. toimus küsitluse suvine etapp 1.juulist 11.augustini, talvine novembri keskpaigast detsembri keskpaigani. Küsitlus esindab ainult küsitlusperioodidel Eestist lahkunud külastajaid, mitte kogu aasta (kõigi hooegade) külastajate keskmist. Kahe aasta peale kokku vastas suvel 248 ja talvel 192 Norra turisti, kes pole Eestist pärit.

nende seas aktiivsete harrastustega tegelenud inimesi (suvel 6% ja talvel 5%) ning looduses käinud inimesi (suvel 14% ja talvel vaid 1%) (vt. joonis).

- REISIMOTIVATSIOON: 57% puhkuseturistidest nimetas peamise Eestisse reisimise põhjusena huvi arhitektuuri vastu. Vähesel määral nimetati ka ilu- või raviteenuseid (4%), kultuuri- või spordiüritusi (3%), ööelu (3%) ja looduses viibimist (2%). 15% ei osanud esile tuua ühte peamist põhjust Eestisse tulekuks (ilmselt võib seda tõlgendada kui lihtsalt üldist huvi Eestiga tutvuda). NB! Kuigi eelnevalt küsitud reisirühmade hulgas olid ka sisseostude tegemine ja restoranides / kohvikutes käimine, küsiti neid eraldi küsimuses, seetõttu ei saanud neid peamise põhjusena valida.
- ÖÖBIMISKOHAD: Valdavalt ööbisid Norra turistid majutusettevõtetes. Talvel ööbis 92% Norra turistidest mõnes majutusettevõttes, 2% portaali airbnb.com kaudu üüritud elamispinnal, 3% muude kanalite kaudu üüritud elamispinnal, 1% tasuta majutuses (enamasti tuttavate juures) ja 1% kasutas enda või tööandja elamispinda. Veedetud ööde jaotus oli sarnane. Suvel ööbis 85% Norra turistidest mõnes majutusettevõttes, 5% portaali airbnb.com kaudu üüritud elamispinnal, 1% muude kanalite kaudu üüritud elamispinnal, 7% tasuta majutuses (enamasti tuttavate juures) ja 3% enda või tööandja elamispinnal (2% vastanutest ööbis reisi jooksul mitmes eri tüüpi majutuskohas). Kuna tasulises majutuses viibiti lühemalt ja enda või tuttavate elamispinnal pikemalt, siis veedeti tasulises majutuses 2/3 öödest, samas tasuta majutuses 18% ja enda või tööandja elamispinnal 10%.
- KULUTUSED: Norra turistid, kes ei ole Eestist pärit, kulutasid talvel reisi kohta 386 eurot, suvel 422 eurot. Kuna talvel olid reisid mõnevõrra lühemad, siis kulutati talvel ööpäeva kohta rohkem – 150 eurot (suvel 130 eurot). Seega kulutasid Norra turistid nii reisi kui ka ööpäeva kohta rohkem kui välituristid keskmiselt. Talvel kulutati ostudele 115 eurot, toitlustusele 120 eurot, majutusele 112 eurot ja muudele teenustele 40 eurot. Suvel kulutati ostudele 99 eurot, toitlustusele 115 eurot, majutusele 119 eurot ja muudele teenustele 89 eurot. NB! Siin esitatud kulutused ei sisalda reisipaketti kasutanute puhul reisipaketti kuulunud teenuste maksumust, kuna paketi hinnast ei saa eristada ainult Eestis tehtud kulutusi.

