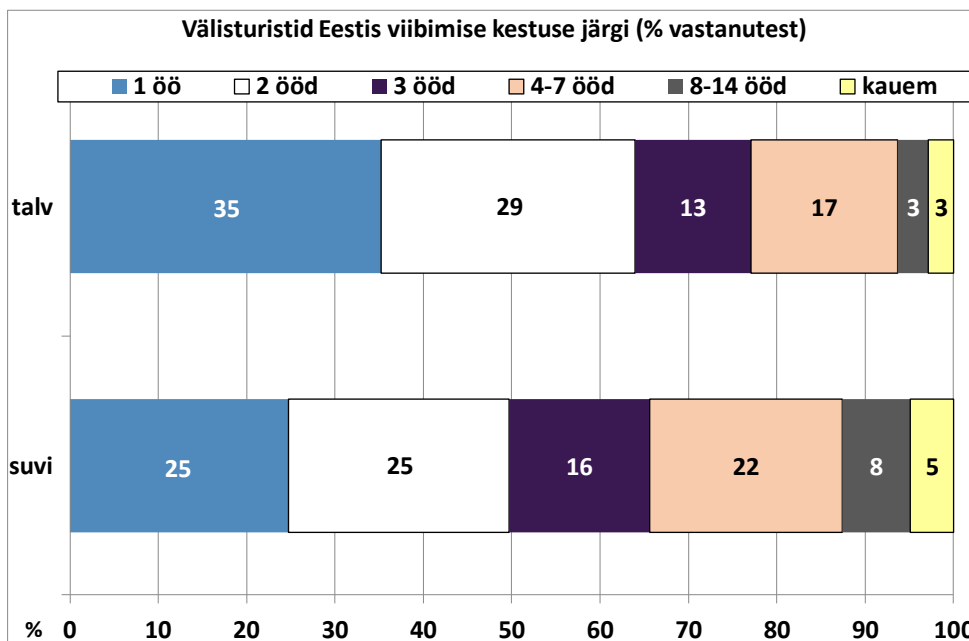


EESTIS ÖÖBINUD VÄLISTURISTID 2016.-2017.A. VÄLISKÜLASTAJATE UURINGU PÕHJAL

EESTIS VIIBIMISE KESTUS

Suvisel puhkusehooajal viibitakse Eestis mõnevõrra kauem kui talvel. Pikem viibimise kestus suvel tuleneb ühelt poolt sellest, et suvel on pajudel inimestel pikem puhkus, mistõttu ka reisid kestavad pikemalt (mitte ainult puhkusereisid, vaid ka näiteks sugulaste või tuttavate külastused). Teisalt on talvel külastajate seas vähem kaugematest riikidest pärit inimesi ja rohkem naaberriikidest (eriti Soomest) saabunud külastajaid, kelle reisid ongi üldiselt lühemad (vaid nädalalõpp).

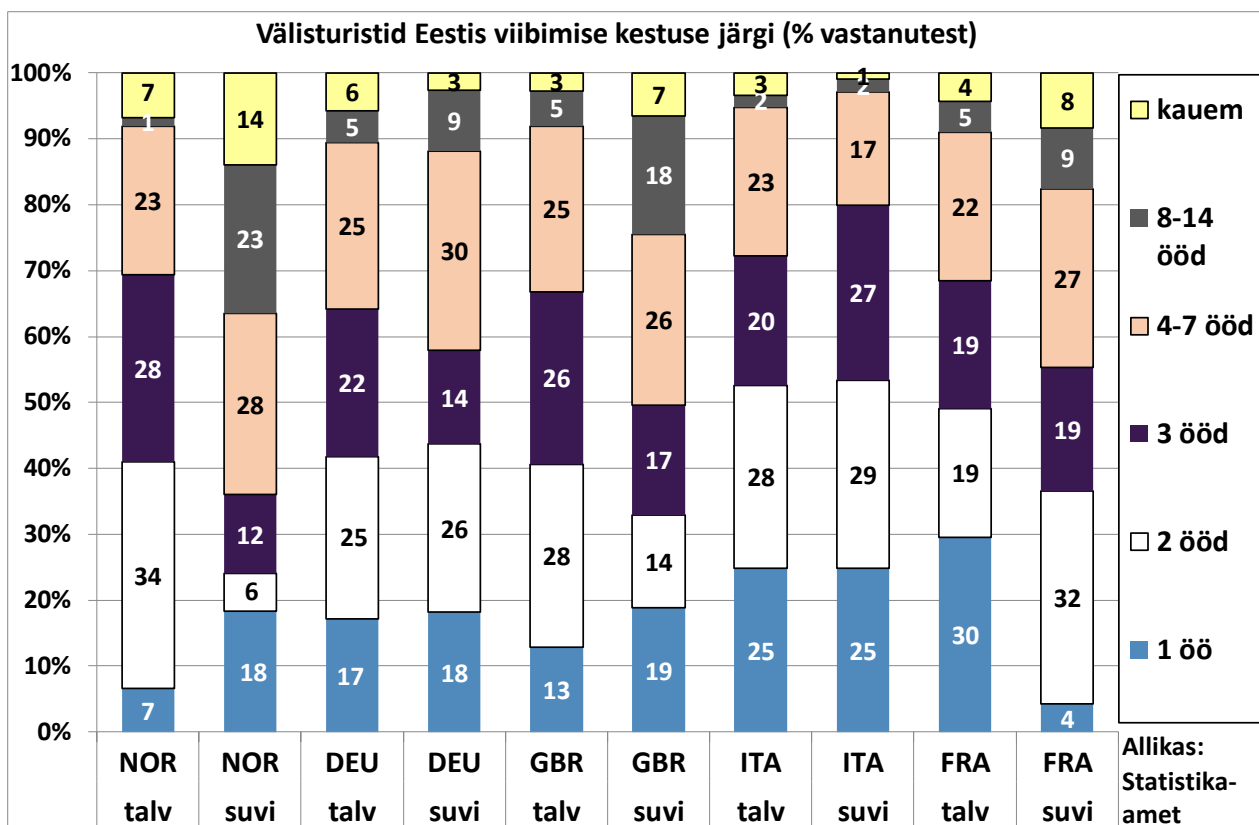
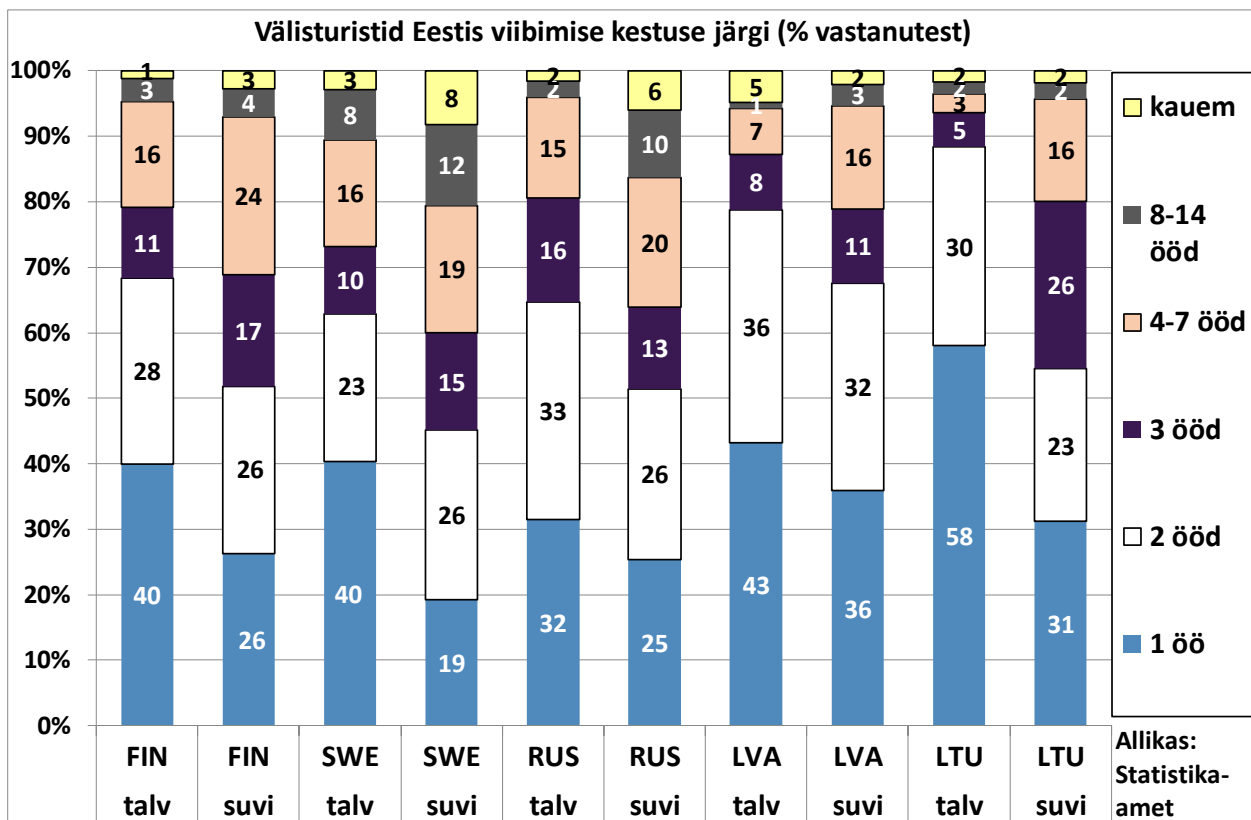
Suvel vastanutest pooled ja talvel vastanutest ligi 2/3 viibisid Eestis 1-2 ööd. **SUVEL** vastanutest 1/4 veetis Eestis vaid ühe öö ja 1/4 veetis 2 ööd, 16% viibis 3 ööd, 22% 4-7 ööd, 8% viibis 8-14 ööd ja 5% kauem (Maailma Turismiorganisatsiooni definitsiooni järgi loetakse reisiks kuni aasta kestvat viibimist sihtkohas ja ka uuringule vastanute seas oli neid, kes viibisid mitu kuud). **TALVEL** vastanutest veetis 35% Eestis vaid ühe öö, 29% 2 ööd, 13% viibis 3 ööd, 17% 4-7 ööd, 3% viibis 8-14 ööd ja 3% kauem.



Keskmisest lühemalt viibisid Eestis **Läti ja Leedu** turistid – mõlemal hooajal. Talvel vastanud Läti turistidest 43% viibis Eestis vaid ühe öö ja 36% kaks ööd (kokku viibis siin 1-2 ööd 79%). Suvel vastanud Läti turistidest viibis Eestis vaid ühe öö 36% ja kaks ööd 32% (kokku 68%). Ka **Soome** turistide reisid on suhteliselt lühikesed, kuid siiski mõnevõrra pikemad kui Läti turistide omad. Talvel vastanud Soome turistidest viibis Eestis 1-2 ööd 68%, suvel aga tunduvalt vähem (52%). **Vene** turistide seas on 1-2 ööd viibivaid inimesi enam-vähem sama palju kui Soome turistide seas (talvel 65%, suvel 51%). Samas erinevalt Soome ja Läti turistidest on Vene turistide seas suvel arvestataval hulgal ka pikalt viibivaid inimesi: 10% Vene turistidest viibis siin 8-14 ööd ja 6% veel kauem (eelkõige sugulaste ja tuttavate külastajad).

Keskmisest pikemalt viibisid Eestis **Norra** turistid (eriti suvel), kuid siin on põhjuseks Eestist pärit inimeste suur osakaal nende seas (paljud sellest segmendist tulevad Eestisse oma põhipuhkust veetma ja viibivad siin mitu nädalat). Näiteks neist suvel vastanud Norra turistidest, kes on Eestist pärit, veetis vaid 4% Eestis 1-3 ööd, 12% 4-7 ööd, 44% 8-14 ööd ja 40% viibis veel kauem. Seevastu need, kes ei ole Eestist pärit, viibisid märksa lühemalt. Neist suvel vastanud Norra turistidest, kes ei ole Eestist pärit, veetis 56% Eestis 1-3 ööd ja 38% 4-7 ööd (kauem viibis vaid 6%). Neist talvel vastanud Norra turistidest, kes ei ole Eestist pärit, veetis 76% Eestis 1-3 ööd ja 24% 4-7 ööd.

Sama kehtib ka **Suurbritanniast ja Rootsist** saabunud Eesti päritolu inimeste kohta. Seevastu **Soomes** elavate Eesti päritolu inimeste seas on vähem neid, kes tulevad mitmeks nädalaks puhkust veetma. Seda seletab ilmselt asjaolu, et lühema vahemaa tõttu saavad nad Eestisse reisida sagedamini, mitte vaid korra aastas terve puhkuse ajaks.



Väliskülastajate uuringu teostas Statistikaamet Majandus- ja Kommunikatsiooniministeeriumi ning Ettevõtluse Arendamise Sihtasutuse tellimusel. **NB! Uuringu tulemused on üldistatavad ainult antud küsitlusperioodidel (konkreetsetel nädalatel) Eestis käinud väliskülastajatele** (uuring toimus 1.07-11.08 ja 14.11-11.12.2016 ning 17.07-13.08 ja 1.11-17.12.2017).

Ülevaates kajastatud vastanute arv elukohariikide kaupa:

	KOKKU	Soome	Rootsi	Norra	Venemaa	Läti	Leedu	Saksamaa	Suurbrit.	Prantsusmaa	Itaalia
		FIN	SWE	NOR	RUS	LVA	LTU	DEU	GBR	FRA	ITA
talv	5861	1110	450	264	1312	221	160	305	385	92	125
suvi	7311	767	255	209	2017	242	130	662	364	225	222