

MAAKONDLIKE
ARENDUSKESKUSTE
VÕRGUSTIK



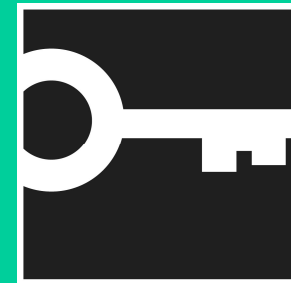
Euroopa Liit
Euroopa
Regionaalarengu Fond



Eesti
tuleviku heaks

Majutusettevõtte keskkonnaaspektid- ja mõjud Rohelise Võtme kriteeriumite põhjal

Harri Moora
SEI Tallinn



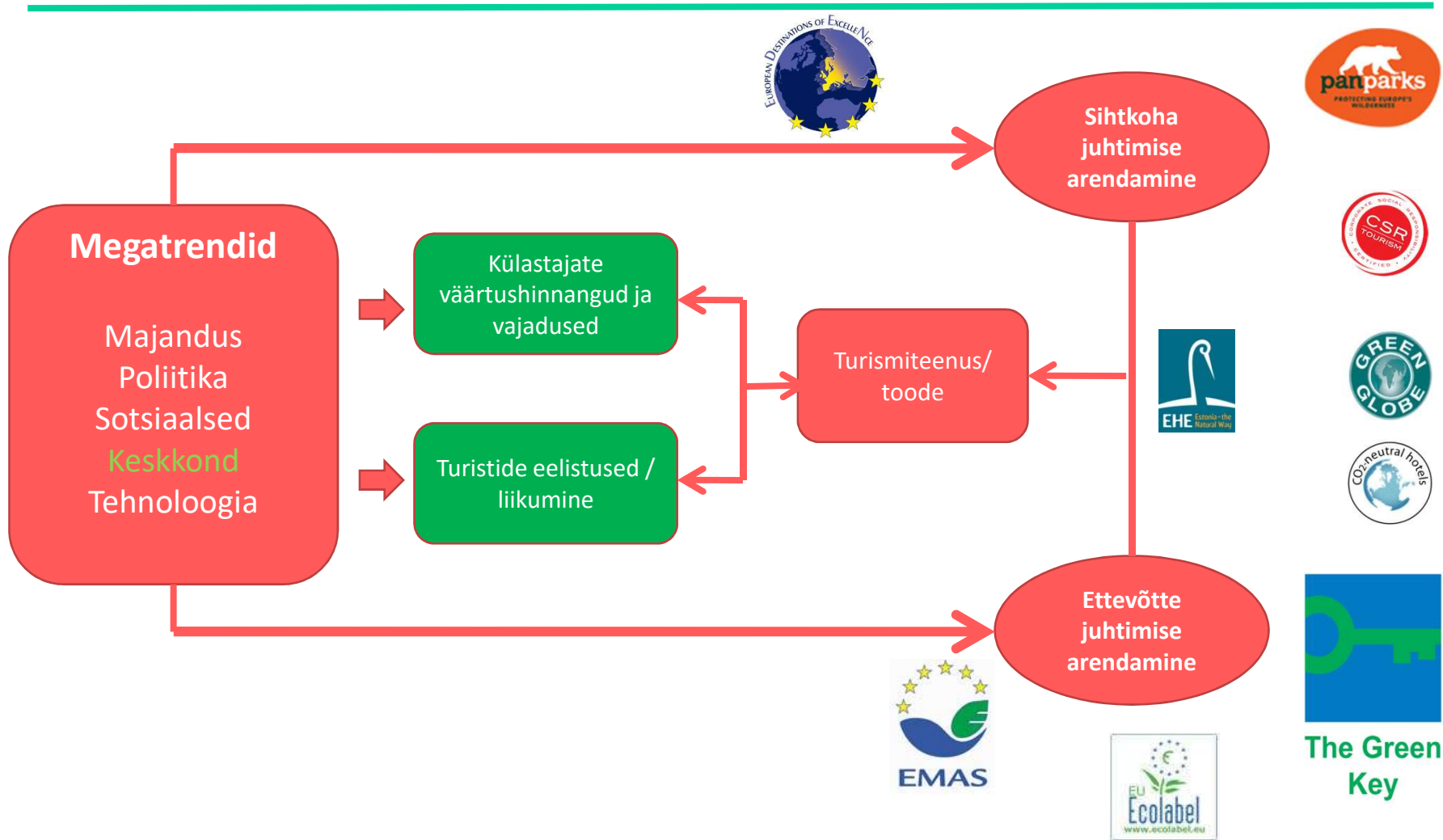
SEI Stockholm
Environment
Institute



EAS
Enterprise Estonia

Green Key koolitus 21.04.2020

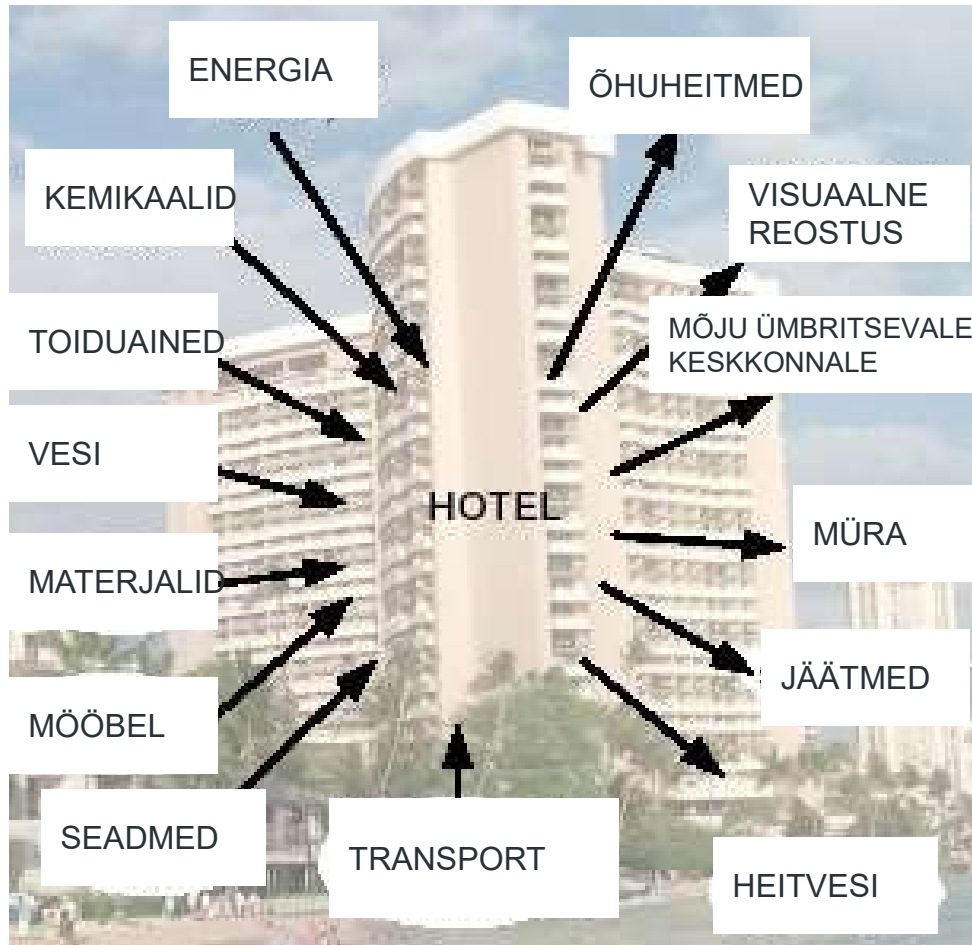
Miks keskkonnajuhtimine – Roheline Võti?



Turismi keskkonnamõju



Majutusettevõtete keskkonnamõju



Suur otsene ja kaudne keskkonnamõju

Energia tarbimine – ca 100 TWh aastas (Gössling, 2002)

Vee tarbimine – ca 500 milj m³ aastas (Davies & Cahill, 2000)

Jäätmete teke – ca 100 milj tonni aastas (IHEI, 2002)

Mõju ümbritsevale keskkonnale (loodus, elukeskkond)

Majutusettevõtted

Front Office

- Vastuvõtt
- Koridorid ja lift
- Külalistoad
- Restoran ja söögiroomid
- Koosoleku/seminariruumid
- Spordi ja puhkeruumid (nt SPA, ujula, fitness)
- Rohealad
- Teenused (aktiivse tegevuse vahendite laenutus jms)



Back Office

- Kontor
- Töötajate ruumid
- Köök
- Pesula
- Puhastus
- Katlamaja
- Hooldus ja remont
- Rohealade hooldus
- Materjalide, kemikaalide, jäätmete ladustamine/hoidmine

Rohelise võtme kriteeriumid

Keskkonnajuhtimine

- Pädev personal, vastutaja
- Keskkonnapoliitika, eesmärgid ja tegevuskava
- Personali kaasamine
- Küllastajate teavitamine



Tegevuste ohjamine

- Vesi
- Pesemine ja puhastamine
- Jäätmed
- Energia
- Söök ja jook
- Siseruumide keskkond
- Haljasalad
- Rohelised tegevused
- Ostud ja hanked
- Vastutustundlik ettevõtlus



Rohelise Võtme rakendamise sammud

1. **Keskkonnaülevaatus läbiviimine** ehk hetkeolukorra kaardistamine

Selgita välja millised õigusaktid reguleerivad sinu ettevõtte tegevust

Hinda olemasolevat olukorda - inimeste pädevust ja teadlikkust, tegevuste läbiviimist, ehitisi/hooneid ja seadmeid, teenuseid ja tooteid.

2. **Sõnasta keskkonnapoliitika ja -eesmärgid** ning koosta **tegevuskava** keskkonnategevuse parandamiseks ja probleemide lahendamiseks

3. **Vii tegevused ellu**

täida valdkondlikud kriteeriumid

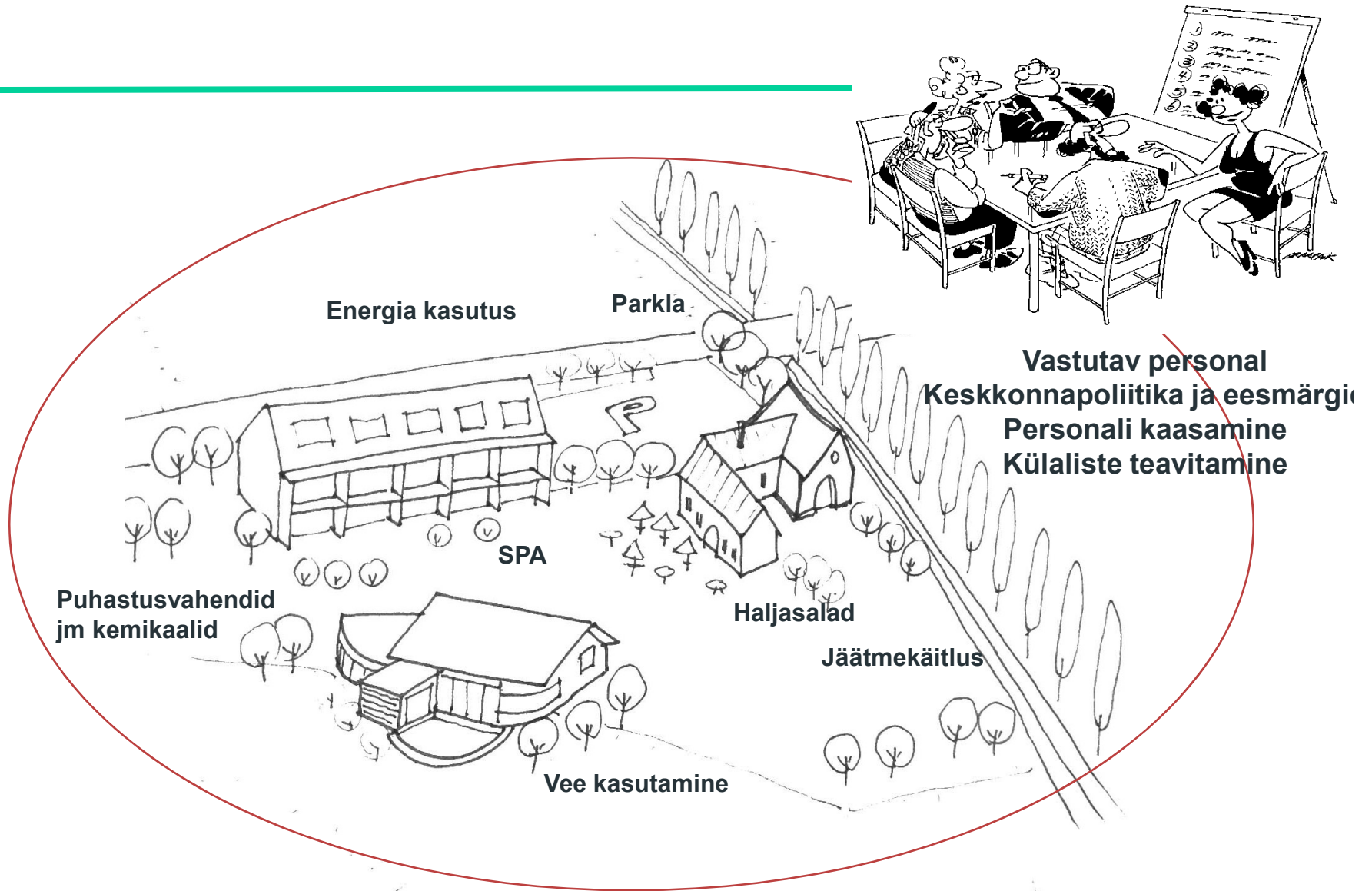
koolita personali

koosta vajalikud juhendid

teavita külastajaid

4. **Hinda** regulaarselt keskkonnategevuse tulemuslikkust ja reeglitest /juhenditest kinnipidamist

Keskkonnategevuse ohjamine majutustevõttes



Vee tarbimine ja heitvee käitlemine

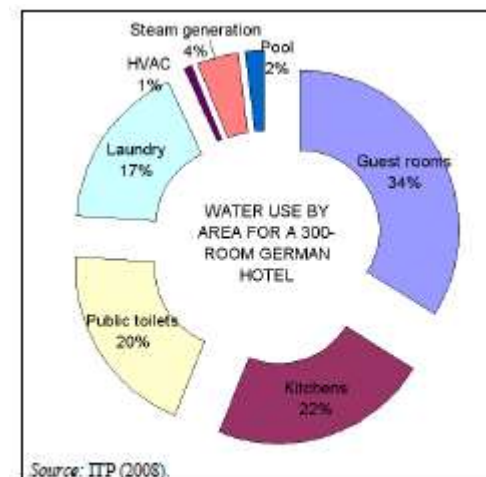
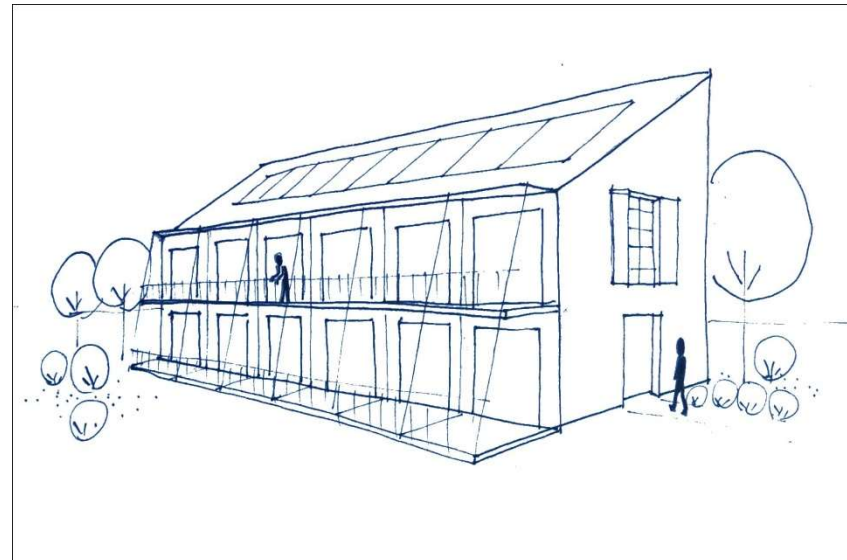
Millele tähelepanu pöörata?

Vee säästlik kasutamine -
tarbimisharjumused, torustiku ja seadmete
korrasolek

Veekaitsenõuded – heitvee käitlemine,
ohtlike ainete sattumine pinna- või
põhjavette (nt õlide leke)

Õiguslik regulatsioon

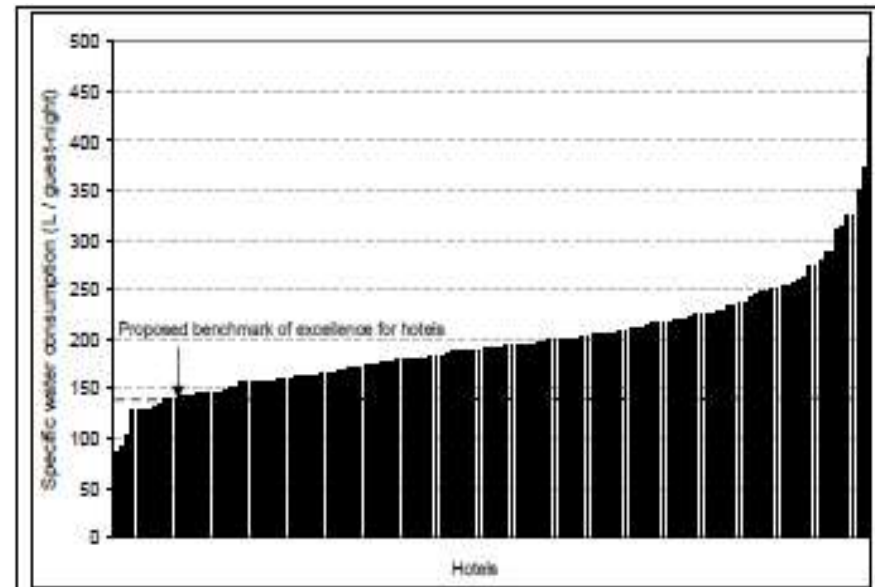
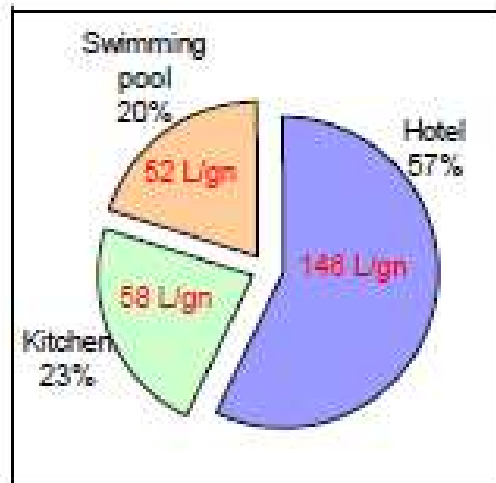
Õiguslikud nõuded sõltuvad sellest, kas
ettevõtte on liitunud ühiskanalisatsiooniga –
veeseadus, ühiskanalisatsiooni seadus
(leping vee-ettevõttega).



Source: ITP (2008).

Water use from sub-meter data in a 300-room hotel in Germany using 620 litres of water per guest-night

Veetarbimine majutasutustes



Reference Document for the Tourism Sector

Vesi - RV kohustuslikud kriteeriumid

Ettevõtte **mõõdab, registreerib ja analüüsib igakuiselt oma veetarbimist** ning vajadusel võtab tarvitusele abinõud veetarbimise vähendamiseks.

Kuni 12 kuud tagasi ostetud ja uute ostetavate **WC pottide** veehulk ühe tõmbe kohta ei tohi ületada **kuut liitrit** (6 l).

Ettevõttes ei ole **tilkuvaid kraane ja lekkivaid WC-potte**. Selleks on kehtestatud süsteem.

Veehulk duššidest ei ületa numbritubades 75% ulatuses ühes minutis üheksat liitrit (9l).

Veehulk kraanidest numbritubades ei ületa vähemalt 75% ulatuses 8 liitrit ühes minutis (8l).

Avalikel aladel asuvad **pissuaarid** on varustatud andurite või veesäästuseadmetega või on veevabad.

Äsjaostetud **tava- või tunnelnõudepesumasinad** ei tarbi rohkem kui 3,5 liitrit vett pesukorra kohta.

Nõudepesumasina juures on väljas **juhised**, kuidas masina kasutamisel tarbida võimalikult säästlikult vett ja energiat.

Kogu reovesi puhastatakse vastavalt kohapealsetele veepuhastusnõuetele ja - võimalustele.

Vesi - RV soovituslikud kriteeriumid

*Ettevõtte kõrge veetarbimisega osadesse on paigaldatud **eraldi veemõõtjad**.*

*Veehulk üldkasutatavates **kraanides ja tualettpottides** ei ületa vähemalt 75% ulatuses 6 liitrit minuti kohta.*

***Vihmavee kogumine ja kasutamine tualettruumides** või muudel sobivatel eesmärkidel.*

*Ostetavad **tualettpotid on kahesüsteemse loputusega** (3/6 liitrit).*

***Ujumisbasseini** suhtes kohaldatakse riigisisest heakskiidetud standardeid **vee kvaliteedi, tervishoiu ja ohutuse** kohta.*

***Ujumisbassein** on mittekasutamise ajal kaetud või kasutatakse teisi süsteeme, et piirata vee aurustumist.*

*Regulaarselt kontrollitakse, et **ujumisbasseinis ei ole lekkekohti**.*

Meetmed vee säästlikuks kasutamiseks

Mõõda vee tarbimist ja võrdle tulemusi teistega

Vii läbi regulaarseid kontrole

Taga seadmete hooldus

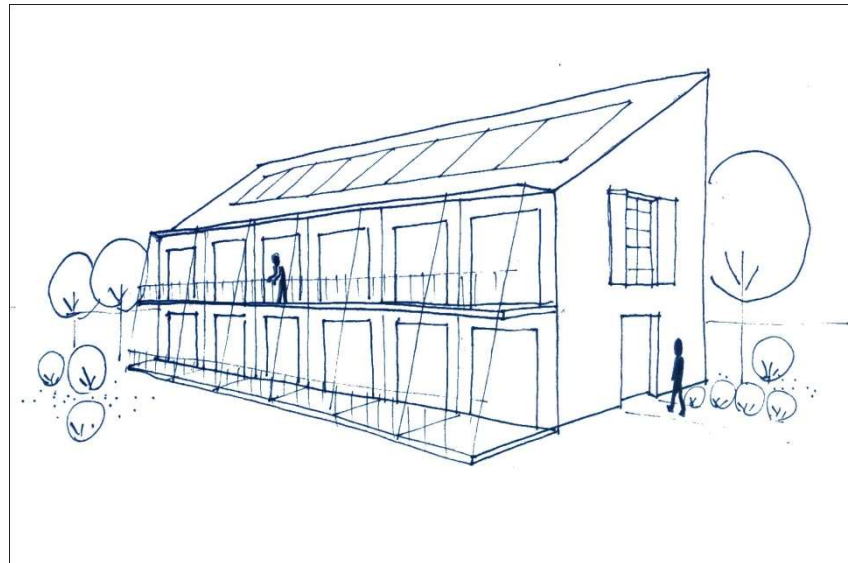
Osta ainult säästlikke seadmeid ja kasuta veesäästu meetmeid

Koolita ja teavita töötajaid ja külastajaid

Pesemine ja puhastamine

Millele tähelepanu pöörata?

- Ohtlike aineid sisaldavate puhastusainete vältimine või ohtlikkuse vähendamine
- Koguste vähendamine (rahaline kokkuhoid)
- Koolitamine ja juhendamine
- Tehnilised vahendid ja meetmed
- Isikukaitsevahendid



Õiguslik regulatsioon

Kemikaaliseadus ja alamaktid



Pesemine ja puhastamine - RV kriteeriumid

Vannitubadesse ja tualettidesse paigutatud sildid informeerivad külastajaid, et **käterättide vahetamine** toimub vastavalt nende sooviavaldusele.

Ettevõttes kasutatavad puhastusvahendid ei sisalda aineid, mis on kantud Rohelise Võtme **musta nimekirja või kannavad ökomärgist**.

Desinfitseerimisvahendeid kasutatakse vajadusel ja üksnes selleks, et tagada kehtestatud hügieeninõuete täitmine.

Töötajad peavad järgima puhastus- või desinfitseerimisvahendite **doseerimis- ja kasutamishügieeni juhiseid**.

Soetatud paberrätikud, kosmeetilised salvrätikud ja tualettpaber valmistatud kloorivabast pleegitatud paberist või varustatud ökomärgisega.

Soovituslik:

Puhastamiseks kasutatakse mikrokiudlappi, et säästa vett ja vähendada kemikaale.

Ettevõttes välditakse lõhnaainetega pesemis- ja puhastusvahendite kasutamist.

Kemikaalide (ohtlike ainete) kasutamine hotellid ja SPAd

Pesu- ja puhastusained

Desoained



Värvid ja lahustid

Määrde ja -kütteained

Ravimid

Veetöötlemise kemikaalid

Taimkaitse, putuka ja näriliste
tõrje kemikaalid

Kemikaalide käitlemine

Tee endale selgeks kemikaali ohutusteabe kasutamine – ohutunnused, hutuskaardid.

Tee endale selgeks kasutatavate kemikaalide ohtlikkus ja riskide vältimise meetmed/kaitsevahendid – koosta vajadusel ohutusjuhendid

Kasuta õigeid töövõtteid ja kaitsevahendeid

Jälgi, et seadmed oleksid hooldatud ja korras

- **Keelatud on:**

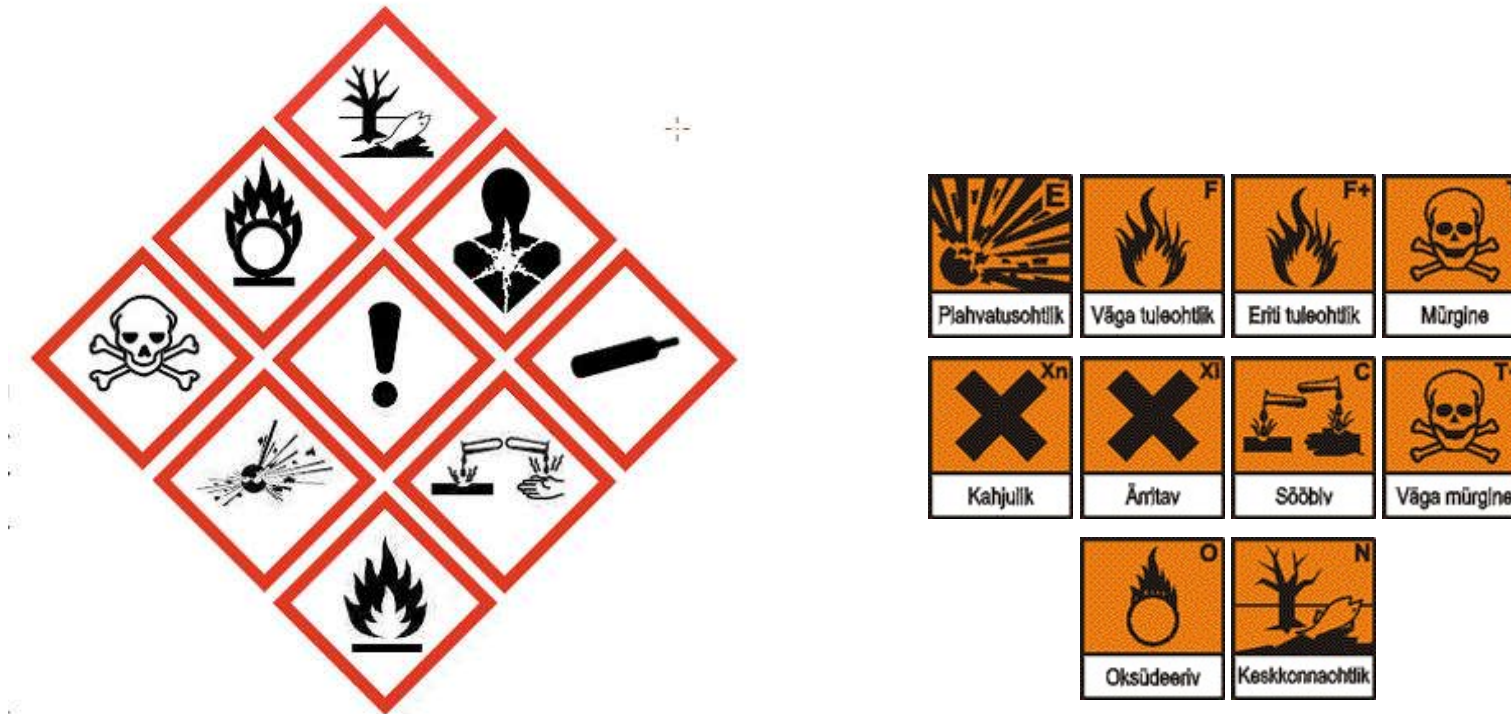
- Valada kemikaale ümber märgistamata nõudesse

- Hoida kemikaale selleks mitte ettenähtud kohtades

- Segada kemikaale, kui ei tea, kuidas nad reageerivad

Ohtlike kemikaalide käitlemiseks kasutatavad seadmed, nõud ja töövahendid peavad olema märgistatud

Teave kemikaalidega seotud ohtudest



Euroopa Liidu 2009. aasta klassifitseerimise, märgistamise ja pakendamise (CLP) määrusega võeti kasutusele uued hoiatuspiktogrammid.

Rombikujulised pictogrammid näitavad ohtliku aine või segu kasutamisega kaasneva(te) ohu/ohtude iseloomu.

Kuidas kindlaks teha kas kemikaal on ohtlik?


OHTLIKU ÜHENDI KEEMILINE NIMETUS:
Etikett näitab ühendi(te) nimetust, mille tõttu on kemikaal ohtlik. Nimetuse teadmine on vajalik lisateabe hankimiseks ühendi omaduste kohta.

OHUSÜMBOL:
Enne kemikaali kasutamist kontrollige, kas etiketil on ohusümbol - must märk oranžil taustal. See viib tähelepanu kemikaalist tulenevatele peamistele ohtudele.

VIIDE OHULE:
Selgitab sümboli tähendust. Teatud juhtudel (tuleohtlikud tooted) võib märgistusel olla viide ohule ilma ohusümbolita.

HOIATUS- JA OHUSTEAVE:
Etiketil on toodud hoiatusväljendid (riskilaused) ja ohusteave (ohutuslaused). Teave on lühike, kuid oluline. Kui soovitakse hoiduda naha kokkupuutumisest kemikaaliga, siis tuleb seda järgida. Soovitus on mõeldud tarbija ohutuse tagamiseks.


TOOTJA: etiketil on toodud toote turule viimise eest vastutava isiku või ettevõtte nimi või ärinimi ja aadress või kaubamärk. Etiketil märgitud telefoninumber võimaldab vajadusel tootjaga viivitamatult ühendust võtta.

Puhastusaine FIX RTF <i>Sisaldab soodiummetasilikaati</i>	
	Põhjustab põletusi Õnnetusjärgselt end halvasti tundes pöörduge koheselt abi saamiseks arsti poole (võimaluse korral näidake arstile etiketti). Kandke sobivaid kaitsekindaid ja silmade-/näokaitset. Aine silma sattumisel loputage koheselt rohke veega ja pöörduge arsti poole.
SÖÖBIV 1 liiter	
<i>Seganud ja pakendanud</i> Chemi FIX Ltd, Lielā iela, Ozolpils, LV014, Lāti Telefon: 34 567897	

Ohutusteave kemikaali pakendil



Kemikaalide kasutamise korralduse põhimõtted

- 
1. Vältimine/ohtlikkuse vähendamine
 2. Koguste vähendamine (väiksem risk,
 3. Koolitamine ja juhendamine
 4. Tehnilised vahendid ja meetmed
 5. Isikukaitsevahendid



Koguste vähendamine

Koguste vähendamine - kemikaalide säästlik kasutamine

- Selged juhised kasutamiseks, segude koostamiseks
- Dosaatorite/mõõteanumate kasutamine



Vältimine/ohtlikkuse vähendamine

Kasutada kemikaalivaba käitlemist

Kuivpuhastus
Aurupuhastus

Asendamine vähemohtlikega või keskkonnahoidlikega

Vältida teatud ohtlikke kemikaale:

Ärritavad kemikaalid (R42 ja/või R43)

Kantserogeenseid, mutageenseid (R45, 46, 49, 60, 61)

Mürgised veeorganismidele (R50/53, 51/53)

Etüleendiamiintetraäädikhappe vesilahus

(EDTA)

Kloori sisaldavad valgendajad

Lahjendatud segud

Ökomärgisega kemikaalid



Kemikaalide hoidmine ja ladustamine



Ohtlike kemikaalide kasutamise koolitus ja juhendamine

Pidev koolitamine

Juhendid

Kontroll

Alltöövõtjatele nõuete esitamine ja kontroll

<http://www.arenguagentuur.ee/juhendid/majutusettevottele>



Jäätmekäitlus majutusettevõttes

Majutusasutustes tekib tavaliselt üle 1 kg jäätmeid ühe ööbimise kohta

Millele tähelepanu pöörata?

Jäätmetekke ja käitlemise arvestuse pidamine

Jäätmetekke vältimine

Liigiti kogumine ja taaskasutuse edendamine

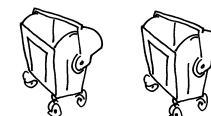
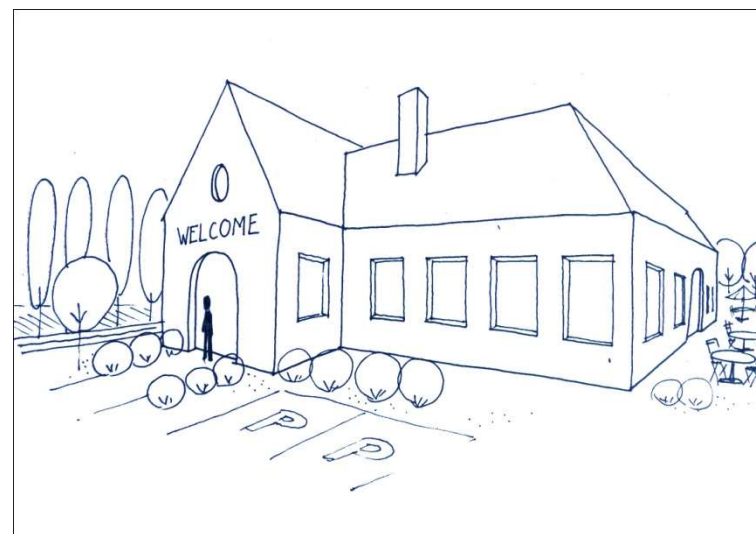
Teavitamine – töötajad ja külalastajad

Õiguslik regulatsioon

Jäätmeseadus ja alamaktid

Kohalike omavalitsuste jäätmehoolduseeskirjad

Pakendiseadus ja pakendiaktsiisiseadus



Jäätmed - RV kohustuslikud kriteeriumid

Ettevõtte **sorteerib jäätmeid** vastavalt riigisisestele õigusaktidele **vähemalt kolmes kategoorias**.

Juhul kui kohalikud jäätmekäitlusettevõtted ei kogu jäätmeid ettevõtetest mõistlikul kaugusel, siis tagab ettevõtte oma **jäätmete ohutu transportimise lähimasse jäätmekäitluspunkti**.

Juhised selle kohta, kuidas jäätmeid sorteerida ja käidelda, on töötajatele arusaadavad ja kergesti kättesaadavad.

Ühekordseid topse, taldrikuid ja söögiriistu on lubatud kasutada üksnes basseini ümbruses, rannaga piirneval alal, teatud väliüritustel, jõusaali- ja spaa-aladel ning seoses kaasapakitava söögi ja joogiga. Ühekordsete nõude kasutamisel eelistatakse keskkonnasäästlikke materjale (nt papp, bioplast).

Ohtlikke tahkeid ja vedelaid kemikaale hoitakse eraldi konteinerites, millega välditakse lekkimist ja keskkonna saastamist.

Ohtlikud tahked ja vedelad keemilised jäätmed transporditakse turvaliselt heakskiidetud vastuvõtupunkti.

Kõikides tualettruumides on prügikast.

Jäätmed - RV soovituslikud kriteeriumid

Ettevõtte **registreerib jäätmete koguhulga** ning jäätmete vähendamise ja/või taaskasutamise kohta on kehtestatud jäätmekava.

Külastajatel on olemas vajalik teave jäätmete sorteerimise võimaluste kohta (nii hotellitoas kui ka mujal hotellis).

Hügieenitarbed nagu šampoonid, seebid, vannimütsid jne ei ole pakendatud ühekordse kasutusega pakenditesse või on pakend taaskasutatavast või biolagunevast materjalist.

Külastajate kasutatavad seebid ja šampoonid on **ökomärgisega**.

Ühekordseid koore-, või-, moosi- jm **pakendeid ei kasutata** või nende kasutamist vähendatakse.

Ettevõtte sõlmib võimalusel tarnijaga kokkuleppe **pakendite taaskasutamise ja tagastamise** kohta.

Orgaanilised jäätmed kompostitakse.

Milliseid jäätmeid liigiti koguda?

Ohtlikud jäätmed tuleb eraldi koguda

Päevavalguslambid

Patareid ja akud

Toiduõli

Vanaõli ja filtrid, õliga märdunud kaltsud jms

Kemikaalijäätmed, sh saastunud pakend

Sortimata ravimijäätmed?

Elektri- ja elektroonikajäätmed (IT ja seadmed)

Muud jäätmed

Vanapaber, sh paber ja papppakend

Pakendijäätmed – plastpakend (sh plast kile), klaaspakend, tagatisrahaga pakend

Biojäätmed – toidujäätmed, aia- ja haljastusjäätmed?

Vanametall?

Tekstiilijäätmed?

Suurjäätmed (nt mööbel)?

Kuidas jäätmeid koguda?

Ohtlikud jäätmeid tuleb hoida eraldi (vajadusel lukustatavas ruumis/hoiukohas). Tagada tuleb, et välistatud oleks võimalik keskkonnareostus/tuleoht.

Patareidele eraldi kogumiskarp

Kogumiskonteinerid – tavaliselt standardiseeritud

Kogumiskotid

Kindlad ja kokkulepitud kohad ning märgistus/teave!



Pakendijäätmed

Lihtne liigiti koguda (nt paber- ja papppakend, joogipakend, kile, kaubaalused)

Eraldi koguda tagatisrahaga joogipakend

Kaubandusel pakendi ja pakendijäätmete tagasivõtu kohustus.

Pakendiettevõtjatel (tootjad, kaupade maaletoojad ja müüjad) kohustus esitada andmed pakendiregistrisse ja korraldada nende poolt turule pandud pakendijäätmete taaskasutamine.

Kaks võimalust selleks: kas teha ise või osta teenust taaskasutusorganisatsioonilt.



Söök ja jook - RV kriteeriumid



Ettevõtte menüü sisaldab vähemalt kolme toiduainet/jooki, mis on mahemärgisega, õiglase kaubanduse märgistusega ja/või toodetud kohalikus piirkonnas.

Mahemärgisega, õiglase kaubanduse märgistusega ja/või kohalikus piirkonnas toodetud toiduainete/jookidega osakaal **suureneb võimalusel igal aastal**.

Soovituslikud:

*Ettevõtte näitab üles initsiatiivi osta **hooajalisi tooteid ja vähem lihatooteid**.*

*Ettevõtte **registreerib toidujäätmete kogused** ja näitab üles initsiatiivi selle vähendamisel.*

*Menüüs või Rootsi lauas pakutavad **Eestis toodetud, mahemärgisega tooted ja /või õiglase kaubanduse märgistusega tooted on märgistatud vastavate tähistega** või lisatakse juurde toote päritolumaa.*

*Restoranis on kasutusel alternatiivne **menüü taimetoitlastele**.*

*Võimalusel pakutakse restorani- ja koosolekuruumide küllastajatele **kraanivett**.*

Siseruumide keskkond

Millele tähelepanu pöörata?

Siseviimistlusmaterjalid

Õhuvahetus ja ventilatsioon

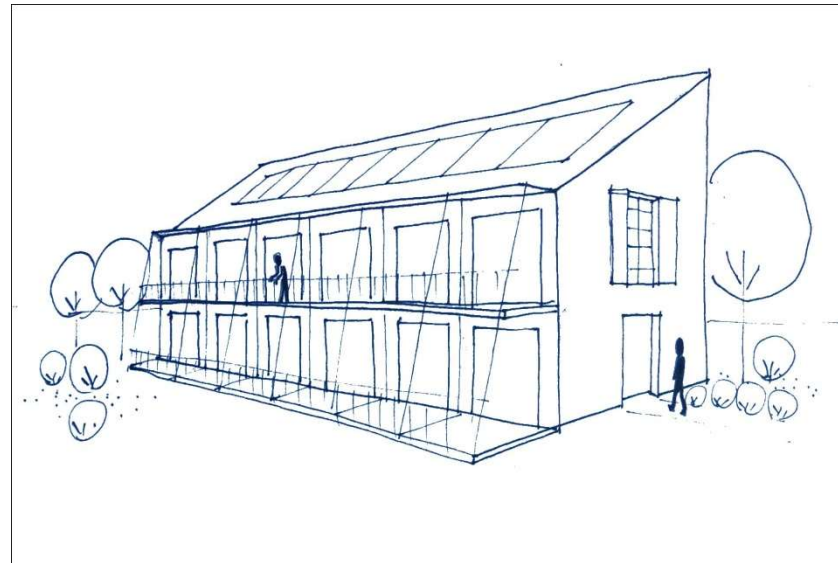
Suitsetamine

Töötervishoid ja -ohutus

Õiguslik regulatsioon

Töötervishoiu ja -ohutuse seadus

Terve rida õigusakte ja norme siseviimistlusmaterjalide, suitsetamise, õhuvahetuse/ventilatsiooni kohta



Siseruumide keskkond - RV kriteeriumid

Majutusettevõtte üldkasutatavates ruumides ja restoranis võib suitsetada ainult **spetsiaalses suitsetajate ruumis**.

Soovituslik:

*Ettevõttes on kehtestatud töötajatele **suitsetamise kord**.*

*Renoveerimise või uue hoone ehitamisel kasutab ettevõtte **keskkonnahoidlikke tooteid ja materjale**.*

Haljasalad - RV kriteeriumid

Kohustuslik

Keemilisi pestitsiide ja väetiseid ettevõtte territooriumil ei kasutata.

Äsja ostetud muruniidukid töötavad kas elektrijõul, on varustatud katalüsaatoriga, kannavad ökomärgist või on käsitsi juhitavad.

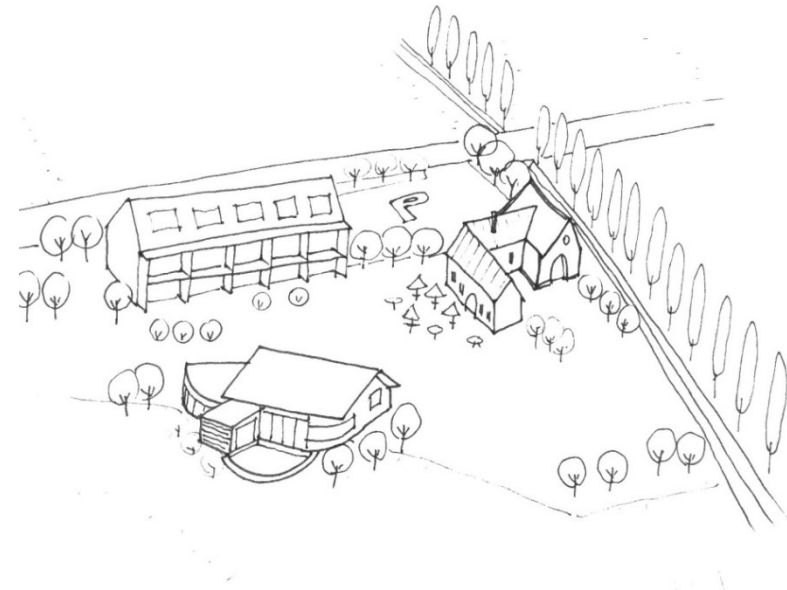
Lillede ja aia kastmisel rakendatakse nutikaid kastmismeetodeid

Soovituslikud

Aiajätmed kompostitakse vastavalt kohaliku omavalitsuse kehtivatele nõuetele.

Lillede ja aia kastmiseks kasutatakse kogutud vihmavett või heitvett.

Uusi haljasalaseid rajades istutatakse kohalike liike.



Energia

**Tarbimine keskmiselt 130 MJ/36 kWh
ühe ööbimise kohta (3,8 eurot)**

Millele tähelepanu pöörata?

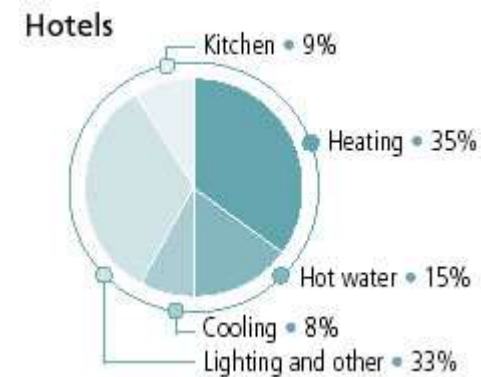
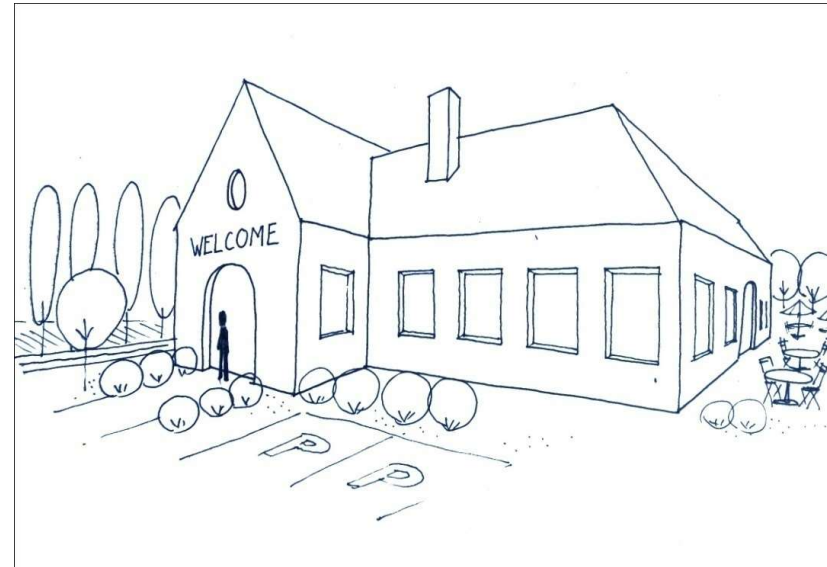
Energiasääst on samade eesmärkide saavutamise väiksema energiakuluga, millega ei pea kaasnema olulist mugavustest loobumist

Kõige tähtsam on teadlikkuse tõstmine!

Kõige olulisem võtmetegur on inimene!

Tee kõigepealt selgeks energiasäästu võimalused, nende potentsiaal, planeeri tegevused ja seejärel alusta nende rakendamiseks.

Vajadusel kaasa eksperte (nt energiaaudiitorid)



Energia - RV kohustuslikud kriteeriumid

Ettevõtte **mõõdab, registreerib ja analüüsib** igakuiselt oma energiatarbimist ning vajadusel võtab tarvitusele abinõud energiatarbimise vähendamiseks.

Kütte- ja kliimaseadmete juhtimissüsteeme rakendatakse vastavalt aastaegadele või siis, kui ettevõtte ruume parasjagu ei kasutata.

Vähemalt 75% elektrilampidest on **energiatõhusad** (nt säästu- või LED-lambid).

Väljalaskesüsteemi rasvafiltreid puhastatakse vähemalt kord aastas.

Ventilatsioonisüsteemi soojus-/jahutusvaheti pindu puhastatakse vähemalt kord aastas.

Hoone tehnosüsteemidele ja -võrkudele teostatakse korralist hooldust, et energiatõhusus oleks igal ajal tagatud.

Külmkapid, külmhooned, küttekapid ja ahjud on varustatud toimivate tõmbetakistitega.

Äsja ostetud **minibaaride energiakasutus** ei ole suurem kui 1 kWh päevas.

Ettevõttel on **tühjade magamistubade energiakasutuse** ja kütmise /jahutamise **töökord**.

Ettevõtte on kindlaks määranud **numbritubade jahutamise ja kütmise standardtemperatuurid**.

Energia – soovituslikud RV kriteeriumid

Välisvalgustus on minimaalne või selle jaoks on paigaldatud automaatne väljalülituse andur.

*Kõigil **akendel** on kõrge tasemel **soojusisolatsioon** või tuleb rakendada muid energiatõhusaid meetmeid, mis vastavad kohalikele õigusaktidele ja kliimatingimustele.*

*Ettevõtte tagab, et numbritubades, köögis, pesupesemisruumis jmt kasutatavad **seadmed on energiatõhusad**.*

Energiaaudit viiakse läbi vähemalt kord viie aasta jooksul.

*Ettevõttes **ei kasutata** toatemperatuuri tõstmiseks täiendavaid **ajutisi elektrikütte seadmeid**.*

*Ettevõtte kasutab EE **Rohelist Energiat ja/või taastuvat energiat** (päikesepaneelid, tuulegeneraator, maaküte).*

***Ventilatsiooniseadmestik** on varustatud optimaalse energiatõhususega ventilaatori ja energiasäästliku mootoriga.*

*Ettevõttes on **automaatne süsteem või võtmekaart**, mis lülitab valgustuse ja elektriseadmed välja, kui külastajad oma ruumidest lahkuvad.*

*Eesruumide ja koridoride valgustustel on vähemalt 75% ulatuses **liikumisandurid**.*

Energia – soovituslikud RV kriteeriumid

Üldkasutatavate siseruumide valgustus, mis pole vajalik turvaeesmärkidel, on automaatne (nt taimerid, liikumisandurid)

*Strateegiliselt olulistesse kohtadesse on energiatarbimise jälgimiseks paigaldatud eraldi **elektri- ja gaasimõõturid**.*

Akende avamisel lülituvad tubade kliima- ja kütteseadmed automaatselt välja.

Maksimaalselt kasutatakse soojustagastussüsteeme nt külmutusseadmetes, ventilatsiooniseadmetes, heitvee süsteemides ja ka mujal.

Et tagada märkimisväärne energiatarbimise vähenemine, ületab hoone soojustus minimaalsed riiklikud nõuded.

Hoone kütmata osades asuvad kuumaveetorud on täielikult soojustatud.

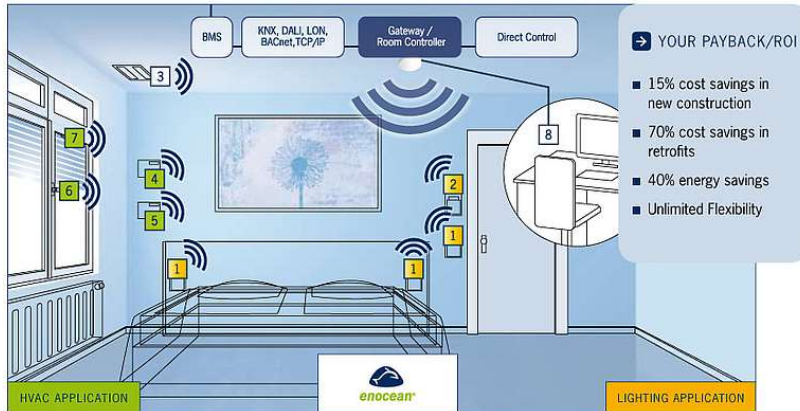
Arvutid, printerid ja koopiamasinad on seadistatud nii, et lülituvad välja või energiasäästurežiimile, kui neid ei ole maksimaalselt tunni aja jooksul kasutatud.

Uued ostetavad elektroonikaseadmed, nt projektor, arvuti, koopiamasin omavad nt Euroopa Liidu ökomärgist, Energy Star märgist.

Müügiautomaadid ning kohvi- ja veeautomaadid on mittekasutuse perioodil väljalülitatud.

Köögi õhupuhastid on varustatud toite/väljundi ventilaatori infrapuna juhtimisseadmestikuga.

Tehnilised lahendused versus inimfaktor



Tehnilised lahendused –suured ja väikesed investeeringud

Tehniliste süsteemide hooldus!

- Inimene on võtmetegur ja informatsioon on vajalik valikute tegemiseks!
- Töötajate koolitus
- Küllastajate informeerimine ja kaasamine



Vastutustundlik ettevõtlus – RV kriteeriumid

Vastutustundliku töökeskkonnapoliitika arendamine, mis hõlmab endas töötajate kaasamist, koolitamist, tervise edendamist ning karjäärivõimaluste pakkumist.

Ligipääsetav turism. Ettevõtte tagab ligipääsu erivajadustega inimestele.

Soovituslik:

Kogukonnasõbralik ettevõtte austab hea naabrina ümbrust ja sealseid elanikke ning panustab oma jõududega kogukonna arengusse.

Ettevõtte pakub kohalikele väike-ettevõtjatele võimalust arendada ja müüa jätkusuutlikke tooteid, mis põhinevad kõnealuse ala loodusel, ajalool ja kultuuril.

Vastutustundlik turukeskkond – aus turundus, läbipaistvus, tarbija huvidega arvestamine ning varimajanduse vältimine.

Materjalid/tarvikud, mida enam ei kasutata, kogutakse kokku ja annetatakse taaskasutamiseks.

Rohelise tegevused – RV kriteeriumid

Info ümbruskonna parkide, maastiku- ja looduskaitsealade kohta on küllastajatele kergesti kättesaadavad.

Küllastajatel on võimalus laenutada aktiivse puhkusega seotud inventari (nt jalgrattad, käimiskepid, suusad, (tõuke)kelgud) või antakse kliendile teavet, kust saab laenutada aktiivse puhkusega seotud inventari.

Soovituslik:

Majutusettevõtte korraldab tegevusi, mille eesmärgiks on suurendada teadlikkust jätkusuutlikust arengust, ümbruskonna keskkonnast ja loodusest.

Asutus annab küllastajatele informatsiooni sinilipuga pärjatud sadamate ja randade kohta.

Ostud ja hanked – RV kriteeriumid



Puhastusvahendid,
pabertooted, trükised



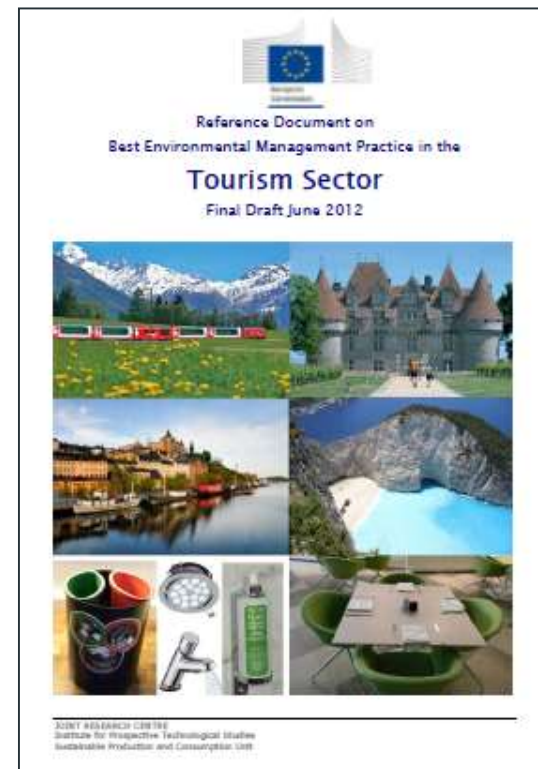
Muud (elektri- ja
elektroonikaseadmed,
puidutooted)

<http://www.puhkaeestis.ee/et/eesti-turismiarenduskeskus/spetsialistile/turismi-tootearendus/roheline-voti>



Green Key

http://susproc.jrc.ec.europa.eu/activities/emas/documents/TOURISM_BP_REF_DOC_2012j.pdf





Aitäh!



harri.moorra@sei.org